

国都股指期货日报

国都期货研发服务部

分析师：徐疆

执业编号：F0269651

电话：010-84183067

邮箱：xujiang@guodu.cc

本报告中所有数据均来自国都期货。

地址：北京市东城区东直门南大街3号国华投资大厦10层
国都期货有限公司
网址：www.guodu.cc



【行情回顾】

今日两市双双小幅高开，高开后由于遭遇券商等权重板块的回调，股指一度下探，但很快在生物制药，银行等板块强势崛起护盘下，股指企稳回升。并且一度冲高，创出当日新高，但无奈遭遇水泥有色金属等权重板块持续走弱拖累，又加上银行地产酿酒股等涨幅回落，股指受压下探，再度调整。午后在传媒化纤，环保航空等板块的崛起下大盘一度反弹，但由于地权重股持续低迷，大盘冲高回落，深成指再度泛绿。全天来看，市场观望气氛浓厚，资金不愿进场，成交量较上一交易日显著缩小。

盘面上，生物制药、银行、航空、传媒等板块领涨大盘，券商、水泥、地产等板块跌幅居前。

资金流向方面，沪市资金流出 18.23 亿元，深市资金流出 31.58 亿元。

今日期现基差今日期现基差仍然为负，反向套利机会存在，IF1206 与 IF1207 目前核心价差约为 7，日内跨期套利机会存在。持仓方面，主力会员多空持仓均增加。

【基本面要闻】

1. 证监会：国际板还在研究推出无时间表
2. 巴西第一季度 GDP 同比仅增 0.8%
3. 欧元区 4 月 PPI 年率增幅降至 2.6%，低于预期

【投资建议】

今日由于国际版推出辟谣以及隔夜外围市场小幅反弹对市场构成一定的提振，但是今天市场量能萎缩严重，说明昨天指数破位下跌打压了市场人气。而今天市场没有连续杀跌赶底说明市场对政策还有一些期待，预计近期市场将以震荡调整为主。

操作建议：空单持有者谨慎持有，未入场者观望。

附录 1：期指当日运行情况

这部分内容旨在向投资者展现代日期指 4 合约运行情况的全貌以及 4 合约基差的变化。

表 1: 期指合约运行情况

合约	前收盘价	开盘价	最高价	最低价	收盘价	成交量	成交额	涨跌	涨跌幅(%)	持仓量	结算价
当月合约	2545.4	2555.6	2566.4	2546.2	2552.4	281713	2.16E+11	7	0.28	39386	2558.2
下月合约	2539.8	2551.2	2559.4	2540	2543	15562	1.19E+10	3.2	0.13	16596	2550.6
下季合约	2546.4	2561	2567.4	2548.8	2553.2	2173	1.67E+09	6.8	0.27	6853	2560.6
隔季合约	2570.2	2575.4	2591	2575.2	2579	311	2.41E+08	8.8	0.34	1333	2584.6

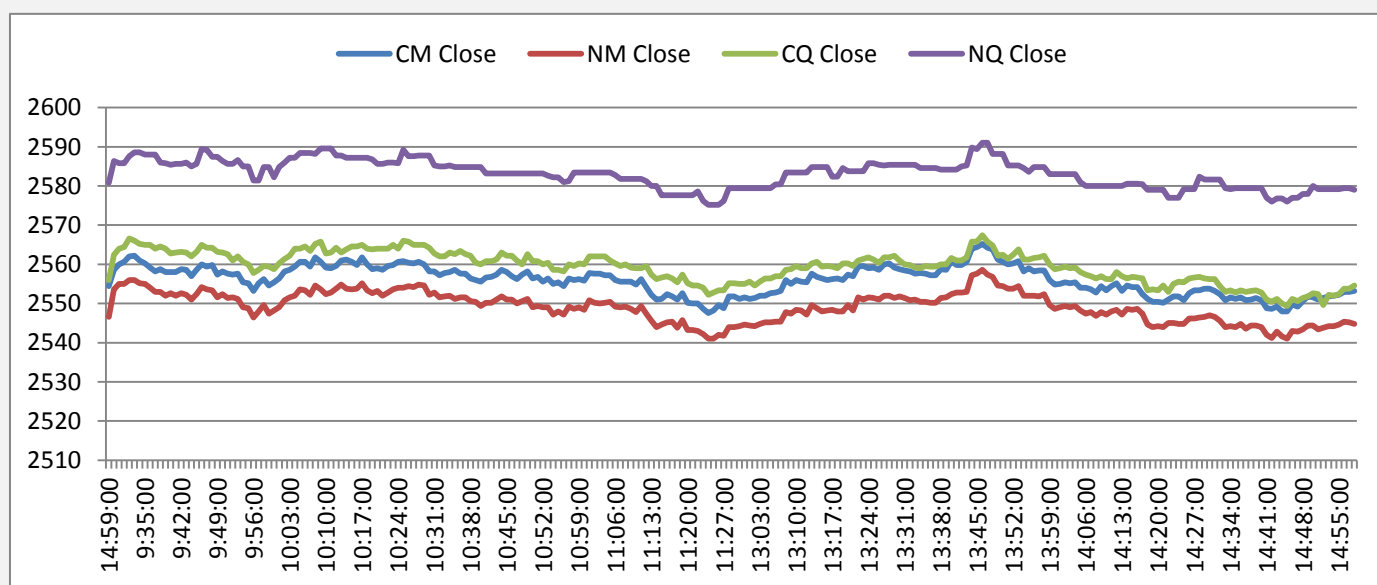
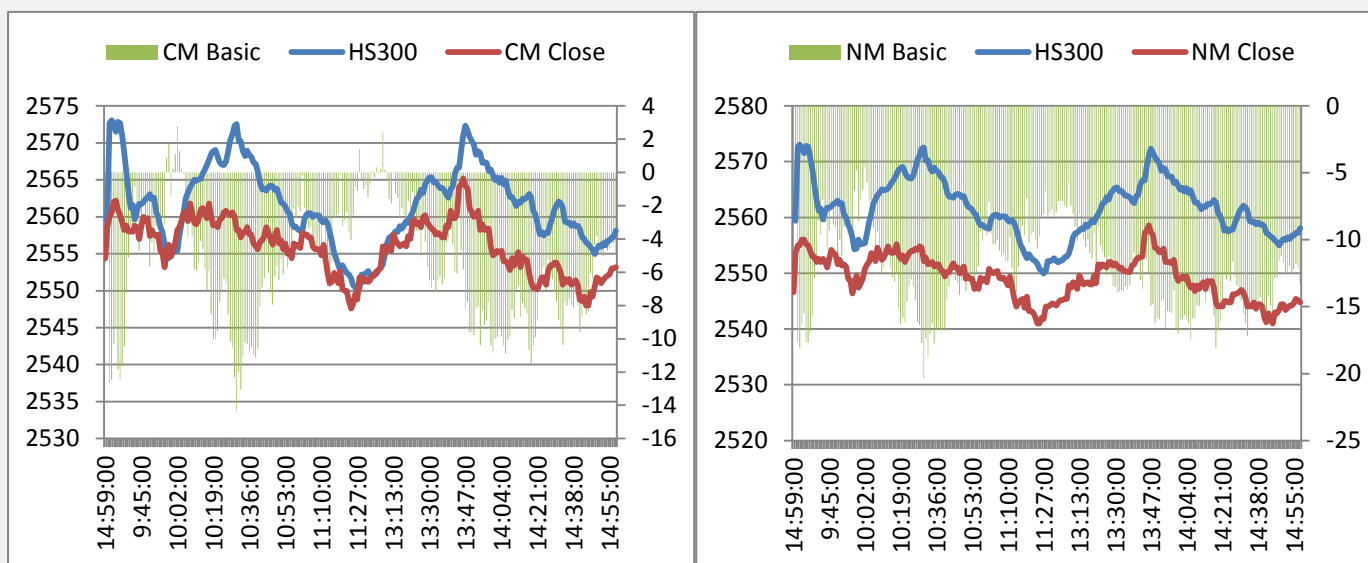
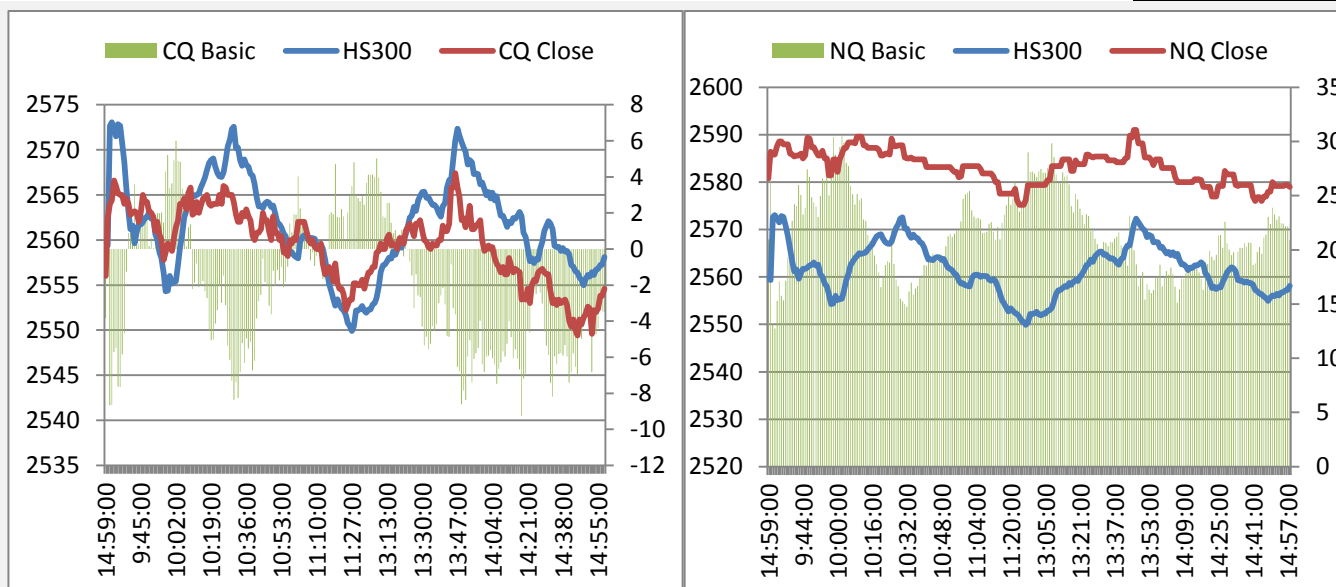


图 2: 期指 4 合约日内基差图





附录 2：A 股市场运行情况

这部分内容旨在向投资者呈现 A 股市场今日运行的全貌，各板块的涨跌幅以及与指数相关度可作为大盘走势的辅助判断参数。对行业熟悉的投资者可从几个与指数相关性最高的行业分析入手判断大盘未来走势。

表 2：A 股市场各指数行情

指数	前收盘价	开盘价	最高价	最低价	收盘价	成交量	成交额	涨跌	涨跌幅(%)
上证指数	2308.55	2313.74	2323.3	2304.05	2311.92	6.61E+09	6.41E+10	3.3699	0.15
沪深 300	2559.03	2565.19	2573.89	2548.76	2558.84	3.78E+09	4.36E+10	-0.1899	-0.01
深圳成指	9874.52	9899.65	9941.54	9816.76	9847.12	5.25E+08	7.78E+09	-27.3994	-0.28
中小板指	4572.32	4575.5	4597.08	4551.23	4571.44	4.23E+08	6.16E+09	-0.8799	-0.02
创业板指	717.1	718.11	721.57	713.58	715.93	2.07E+08	3.31E+09	-1.17	-0.16

图 3:沪深 300 各版块涨跌幅

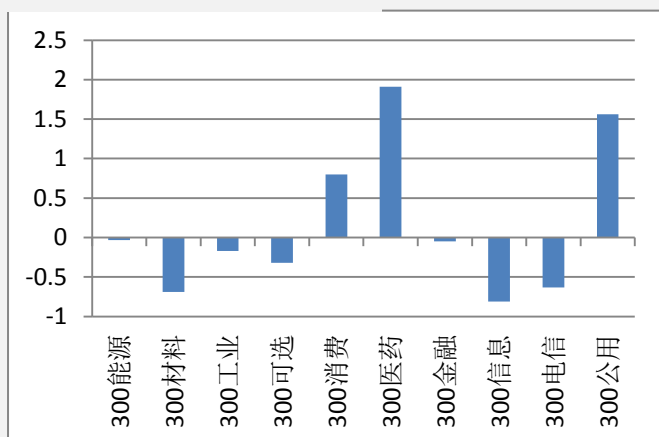
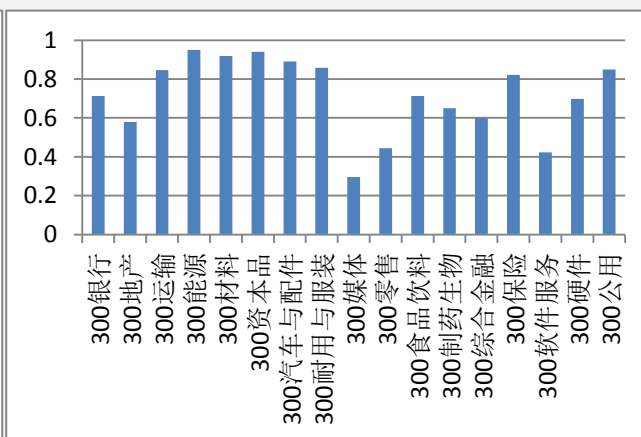


图 4:沪深 300 各版块 100 日内与指数相关度



附录 3：期指套利机会

图 5 与图 6 描述的是期现套利机会，若蓝线穿越红线代表有正向套利机会（卖出期指合约同时买入现货组合），蓝线穿越绿线代表有反向套利机会（买入期指合约同时卖出现货组合）。

图 7 描述的是当月合约与下月合约的跨期套利机会，据我们的测算，目前跨期套利的成本为一个点，价差超过核心波动区间一个点以上便有套利机会。即蓝线在红线上 1 个点以上时卖出下月合约同时买入当月合约，蓝线在红线下 1 个点以上时，买入下月合约同时卖出当月合约。

图 5: 当月合约套利机会

图 6: 下月合约套利机会

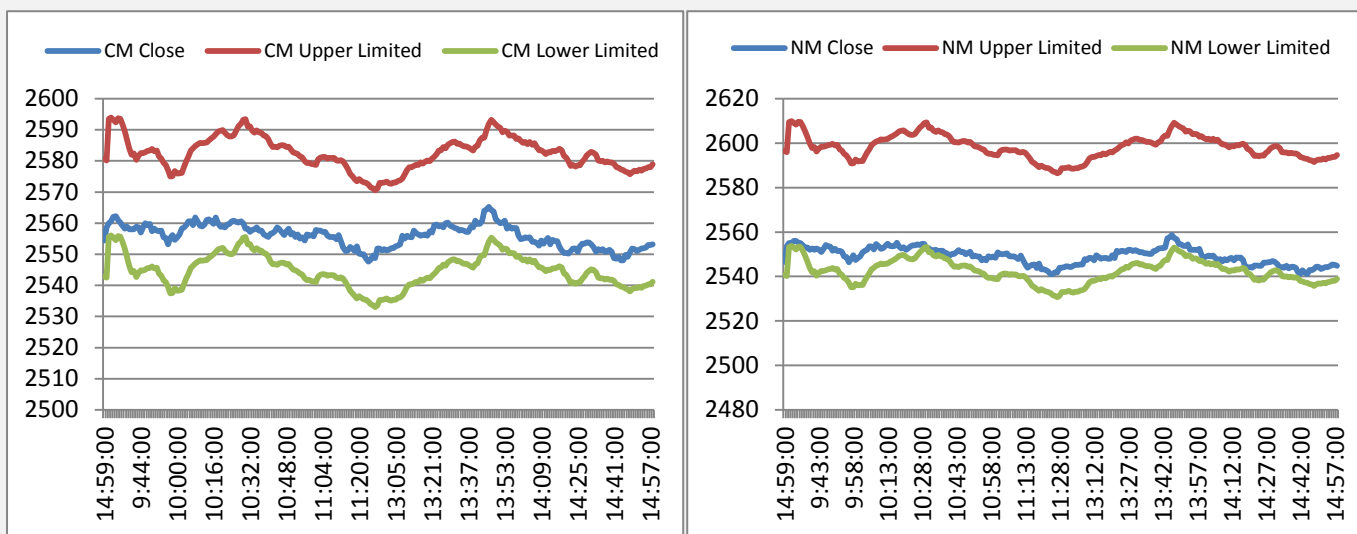
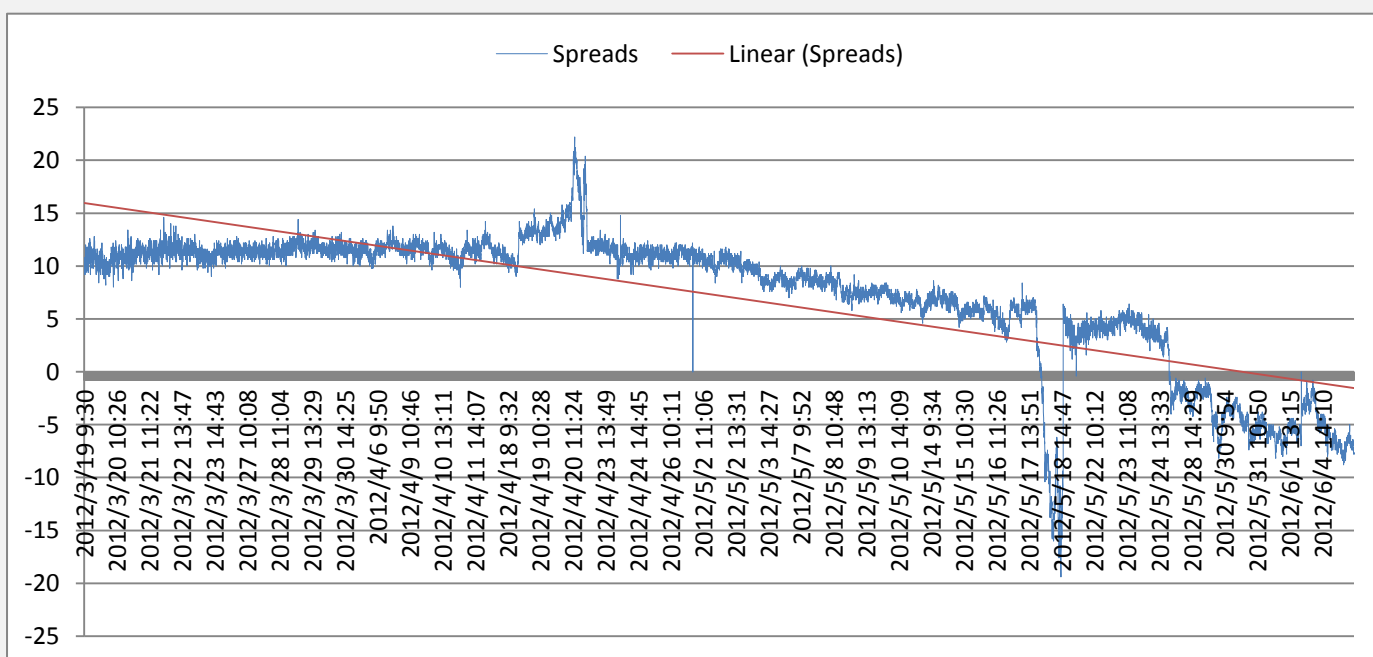


图 7: 当月合约与下月合约跨期套利机会



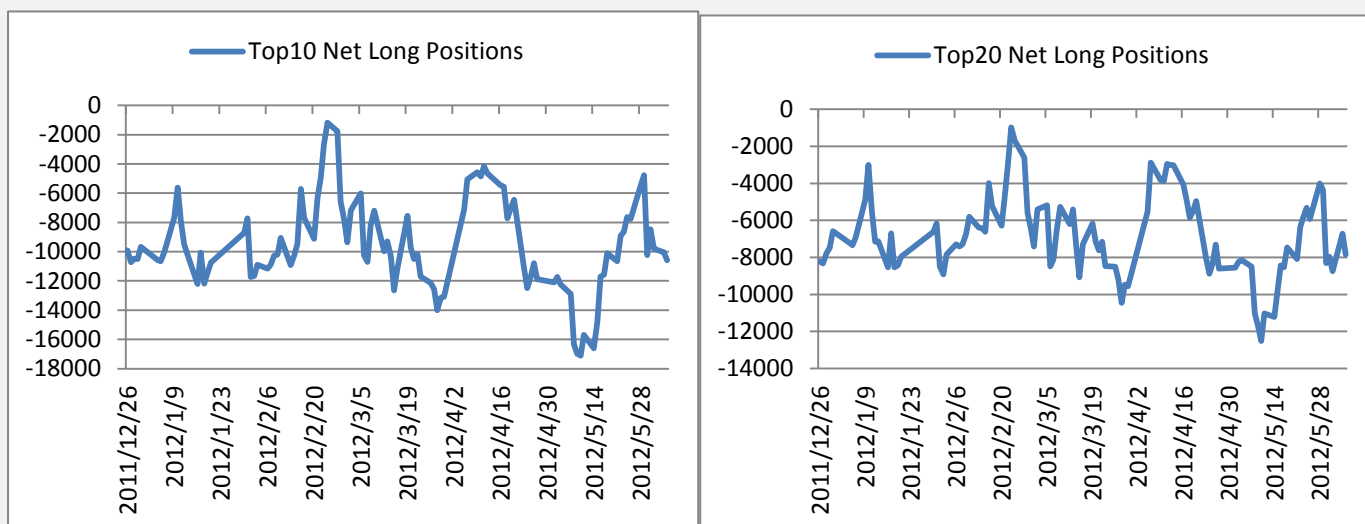
附录 4：主力会员持仓情况

这部分内容旨在向投资者呈现期指主力会员持仓的变化情况，让投资者更好的把握主力的动向。

表 3:前 20 名会员持仓情况

	会员名称	持多单量	日增减		会员名称	持空单量	日增减
1	国泰君安	3098	-627	1	国泰君安	3790	-86
2	华泰长城	2146	145	2	华泰长城	3197	249
3	银河期货	2058	388	3	海通期货	3077	-1349
4	广发期货	1862	80	4	中证期货	3070	-127
5	中证期货	1826	398	5	广发期货	2690	1517
6	南华期货	1823	31	6	光大期货	2021	-175
7	光大期货	1777	-108	7	大华期货	1589	224
8	鲁证期货	1672	63	8	招商期货	1526	-49
9	海通期货	1508	-107	9	申银万国	1240	440
10	申银万国	1383	-25	10	南华期货	1088	-208
11	浙江永安	1365	-154	11	兴业期货	1039	-45
12	上海东证	1313	225	12	上海东证	1023	242
13	浙商期货	1061	44	13	金瑞期货	993	28
14	国信期货	1026	-200	14	银河期货	981	-139
15	招商期货	783	-301	15	国信期货	958	-209
16	金瑞期货	746	-153	16	宝城期货	823	20
17	瑞达期货	718	110	17	鲁证期货	727	-111
18	信达期货	688	-31	18	中信建投	706	94
19	兴业期货	681	-33	19	信达期货	672	24
20	长江期货	623	65	20	中粮期货	648	197
	总和	28157	-190		总和	31858	537

图 8:前 10 名会员净多单



附录 5：流动性

这部分内容旨在向投资者呈现目前市场流动性的状况，SHIBOR 以及票据转贴利率反映了银行间资金的紧张状况（数值越高，资金越紧张），国债收益率反映了目前投资者对风险资产的偏好（收益率越低对风险资产偏好越高）。

图 10:SHIBOR 利率走势图

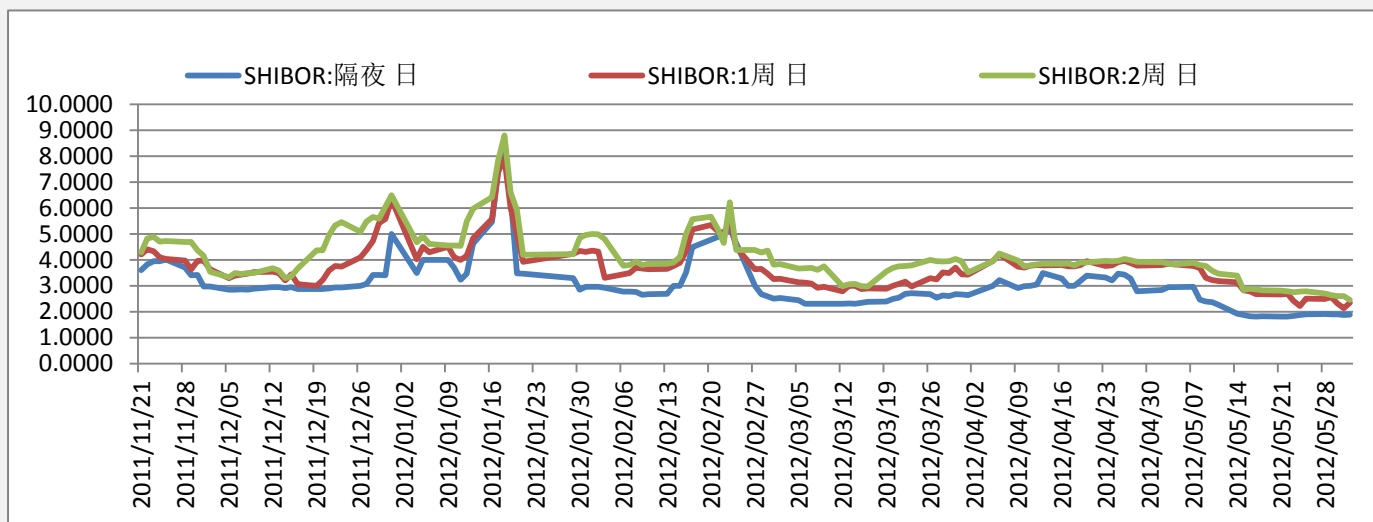


图 11:国债收益率走势图

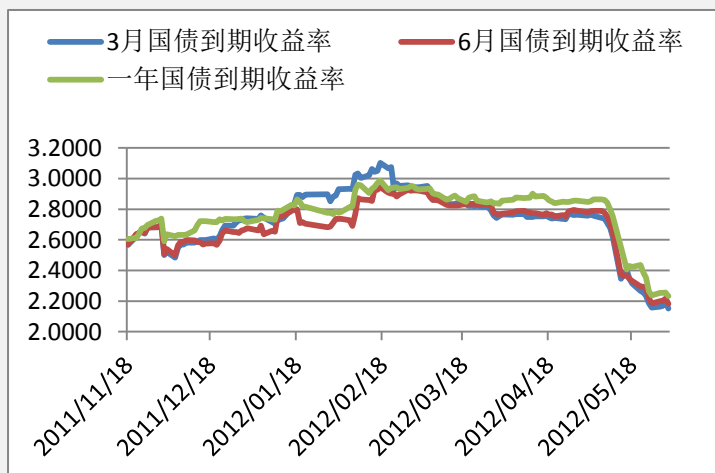
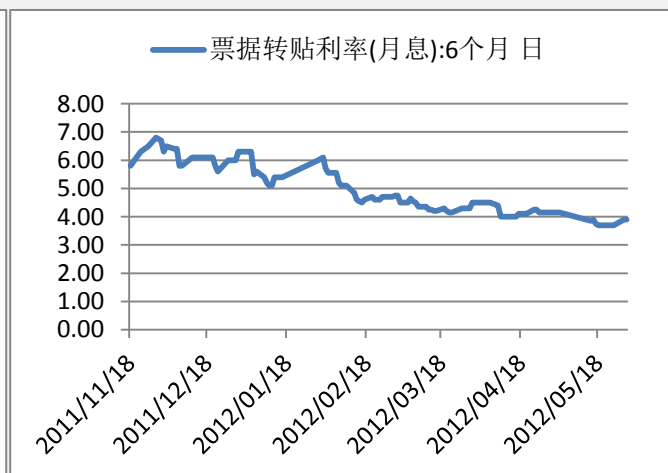


图 12:票据直贴利率走势图



附录 6：融资融券情况

融资融券余额的多少反映了投资者参与股市的热情，可作为一个人气指标。融资余额越多，买入意愿越强，融券余额越多，卖出意愿越强。

图 13:融资余额

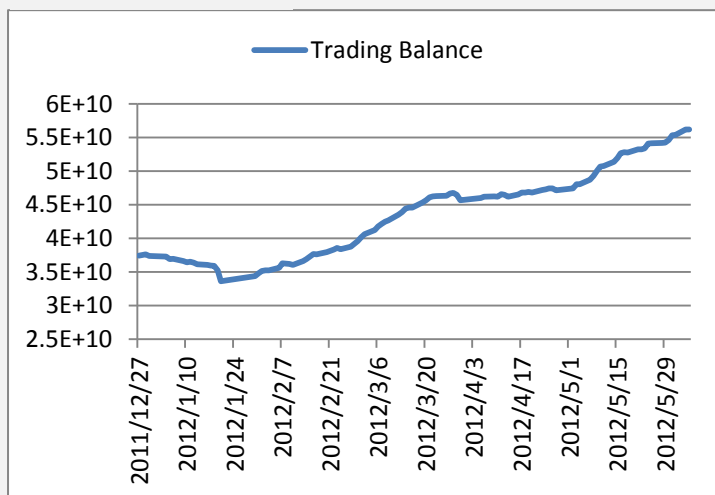
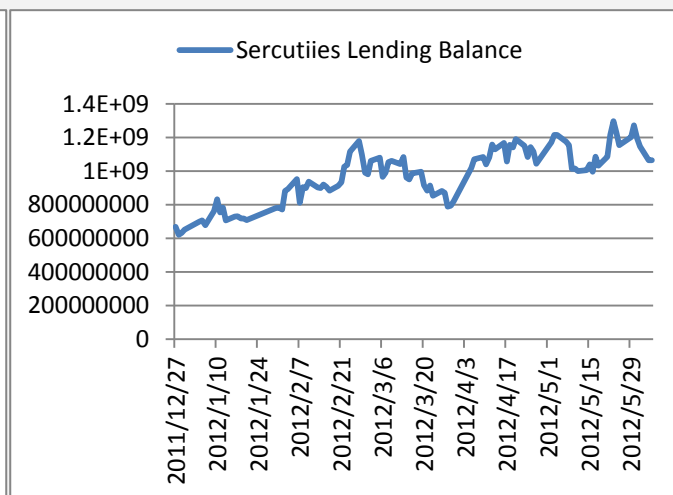


图 14: 融券余额



附录 7：明日将公布的经济数据

时间	事件	经济体	实际值	预期值	前值
2012年06月06日 22:30	美国上周 EIA 原油库存变化	美国	--	--	
2012年06月06日 22:30	美国上周 EIA 精炼油库存变化	美国	--	--	
2012年06月06日 22:30	美国上周 EIA 汽油库存变化	美国	--	--	
2012年06月06日 20:30	美国第一季度非农单位劳动力成本终值	美国	--	--	2
2012年06月06日 20:30	美国第一季度非农生产力终值	美国	--	--	-0.5
2012年06月06日 19:45	欧元区 6 月央行利率决议	欧元区	--	%	1
2012年06月06日 18:00	德国 4 月工业生产年率	德国	--	--	1.6
2012年06月06日 18:00	德国 4 月工业生产月率	德国	--	--	2.8
2012年06月06日 17:00	欧元区第一季度 GDP 季率修正值	欧元区	--	--	0
2012年06月06日 17:00	欧元区第一季度 GDP 年率修正值	欧元区	--	--	0
2012年06月06日 16:30	英国 5 月建筑业采购经理人指数	英国	--	--	55.8
2012年06月06日 09:30	澳大利亚第一季度 GDP 年率	澳大利亚	--	--	2.3
2012年06月06日 09:30	澳大利亚第一季度 GDP 季率	澳大利亚	--	--	0.4
2012年06月06日 07:00	英国 5 月 BRC 商店物价指数年率	英国	--	--	1.3
2012年06月06日 00:00	日本 5 月企业破产年率	日本	--	--	-7.5
2012年06月05日 22:00	美国 5 月 ISM 非制造业指数	美国	--	--	53.5
2012年06月05日 21:00	加拿大 6 月央行利率决议	加拿大	--	--	1
2012年06月05日 20:30	加拿大 4 月营建许可月率	加拿大	--	--	4.7
2012年06月05日 18:00	德国 4 月未季调工厂订单年率	德国	--	--	-2.9
2012年06月05日 18:00	德国 4 月季调后工厂订单月率	德国	--	--	2.2
2012年06月05日 17:00	欧元区 4 月零售销售月率	欧元区	--	--	0.3

2012年06月05日 17:00	欧元区4月零售销售年率	欧元区	--	--	-0.2
2012年06月05日 16:00	欧元区5月服务业采购经理人指数终值	欧元区	46.7	--	46.5
2012年06月05日 16:00	欧元区5月综合采购经理人指数终值	欧元区	46	--	45.9
2012年06月05日 15:55	德国5月服务业采购经理人指数终值	德国	51.8	--	52.2
2012年06月05日 15:50	法国5月服务业采购经理人指数终值	法国	45.1	--	45.2
2012年06月05日 15:45	意大利5月服务业采购经理人指数	意大利	42.8	--	42.3
2012年06月05日 12:30	澳大利亚6月央行利率决议	澳大利亚	3.5	3.5	3.75
2012年06月05日 10:30	中国5月汇丰服务业采购经理人指数	中国	54.7	--	54.1
2012年06月05日 09:30	澳大利亚第一季度经常帐	澳大利亚	-149	--	-84
2012年06月05日 07:30	澳大利亚5月AIG服务业表现指数	澳大利亚	43.5	--	39.6

免责声明：

如果您对本报告有任何意见或建议，请致信于国都信箱 (yfb@guodu.cc)，欢迎您及时告诉我们您对本刊的任何想法！

本刊所有信息均建立在可靠的资料来源基础上。我们力求能为您提供精确的数据，客观的分析和全面的观点。但我们必须声明，对所有信息可能导致的任何损失概不负责。

本报告并不提供量身定制的投资建议。报告的撰写并未虑及读者的具体财务状况及目标。国都期货研究团队建议投资者应独立评估特定的投资和战略，并鼓励投资者征求专业财务顾问的意见。具体的投资或战略是否恰当取决于投资者自身的状况和目标。

版权声明：(c) 本报告版权为国都期货有限公司所有。本刊所含文字、数据和图表未经国都期货有限公司书面许可，任何人不得以电子、机械、影印、录音或其他任何形式复制、传播或存储于任何检索系统。未经许可，复制本刊任何内容皆属违反版权法行为，可能将受到法律起诉，并承担与之相关的所有损失赔偿和法律费用。涉及版权的所有问题请垂询：010-64000083。