

国都股指期货日报

国都期货研发服务部

分析师：徐疆

执业编号：F0269651

电话：010-84183067

邮箱：xujiang@guodu.cc

本报告中所有数据均来自国都期货。

地址：北京市东城区东直门南大街3号国华投资大厦10层
国都期货有限公司
网址：www.guodu.cc



【行情回顾】

今日沪深两市双双低开。但受券商转融通业务推出进入倒计时和中小企业私募债试点正式启动等利好消息影响，券商股开盘即大幅领涨，由此带动两市股指一路上扬，沪指在冲高 2378.08 点后受挫回落，后持续横盘整理上攻乏力。深成指冲高 10218.33 点，触及 20 日线后承压回落，小幅下探后再度反攻，站稳 30 日线。午盘两市双双持续下挫，创出日内低点，此后在水泥地产，券商医药等板块积极崛起护盘带动下，两市止跌企稳，略有回升。成交量较昨日稍稍放大。

资金流向方面，今日沪市资金流出 31.46 亿元，深市资金流出 18.68 亿元。

今日期现基差运行平稳，主力合约期现基差最低为-30 以内，反向期现套利机会层出不穷。IF1206 与 IF1207 目前核心价差为 4，日内跨期套利机会存在，价差有继续缩小的趋势。持仓方面，主力会员多空双方均减仓，市场观望氛围浓厚。

【基本面要闻】

1. 美国 4 月 NAR 成屋销售表现优于预期
2. OECD：今年中国经济增速料放慢至 8.2%
3. 欧元区 5 月消费者信心指数初值小幅升至-19.3

【投资建议】

期指今日再度冲击整理平台上沿 2615 未果，随即回落。我们认为，受基建投资的推动，期指短期内仍有冲高动力，目前属于震荡整理蓄势的状态，重多单持有者可平仓离场控制风险，轻仓多单持有者可继续持有，跌破 2550 止损，目前不建议做空。

附录 1：期指当日运行情况

这部分内容旨在向投资者展现今日期指 4 合约运行情况的全貌以及 4 合约基差的变化。

表 1: 期指合约运行情况

合约	前收盘价	开盘价	最高价	最低价	收盘价	成交量	成交额	涨跌	涨跌幅(%)	持仓量	结算价
当月合约	2607.6	2597	2615	2575	2587.8	352343	2.74E+11	-19.8	-0.76	47757	2605.8
下月合约	2611.8	2602.4	2619.6	2580.2	2591.6	7814	6.09E+09	-20.2	-0.77	2878	2611
下季合约	2623	2615.2	2629.6	2592	2603	2684	2.1E+09	-20	-0.76	6588	2622.2
隔季合约	2652	2639.8	2651.8	2615.8	2630.4	578	4.57E+08	-21.6001	-0.81	1397	2649.6

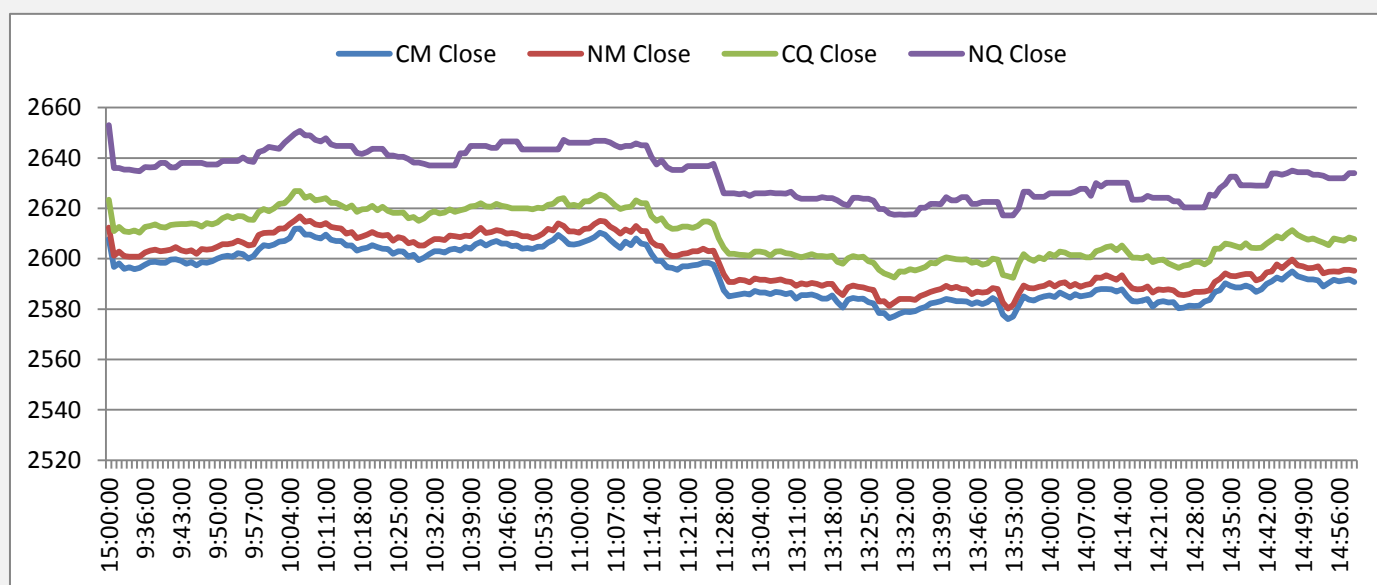
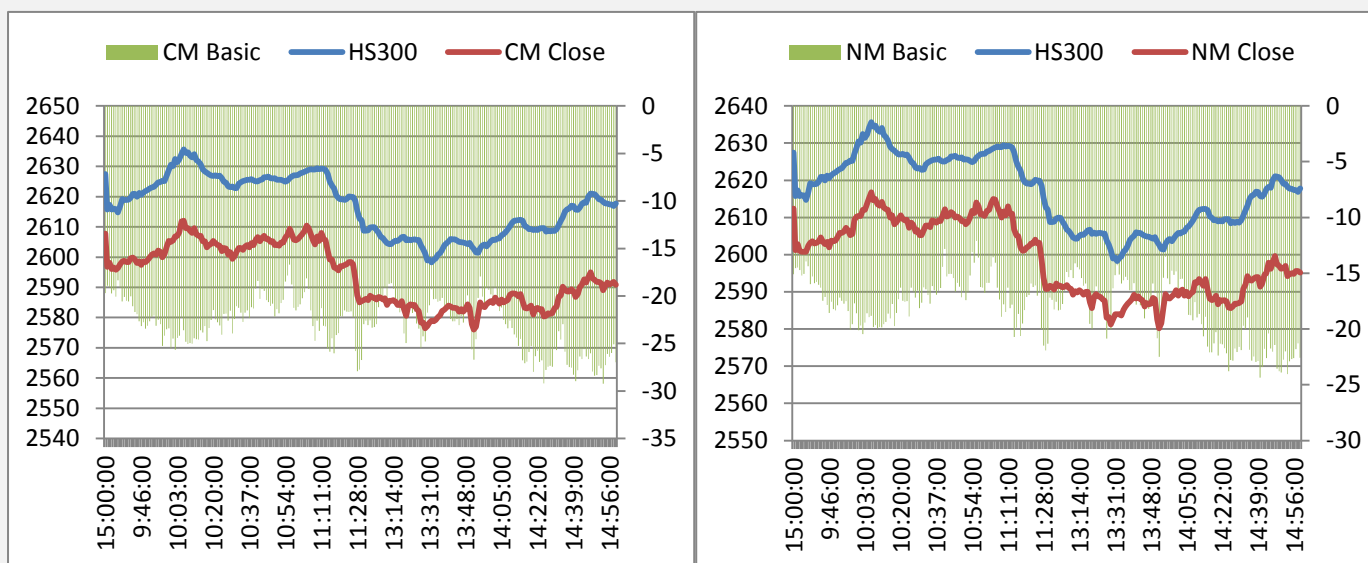
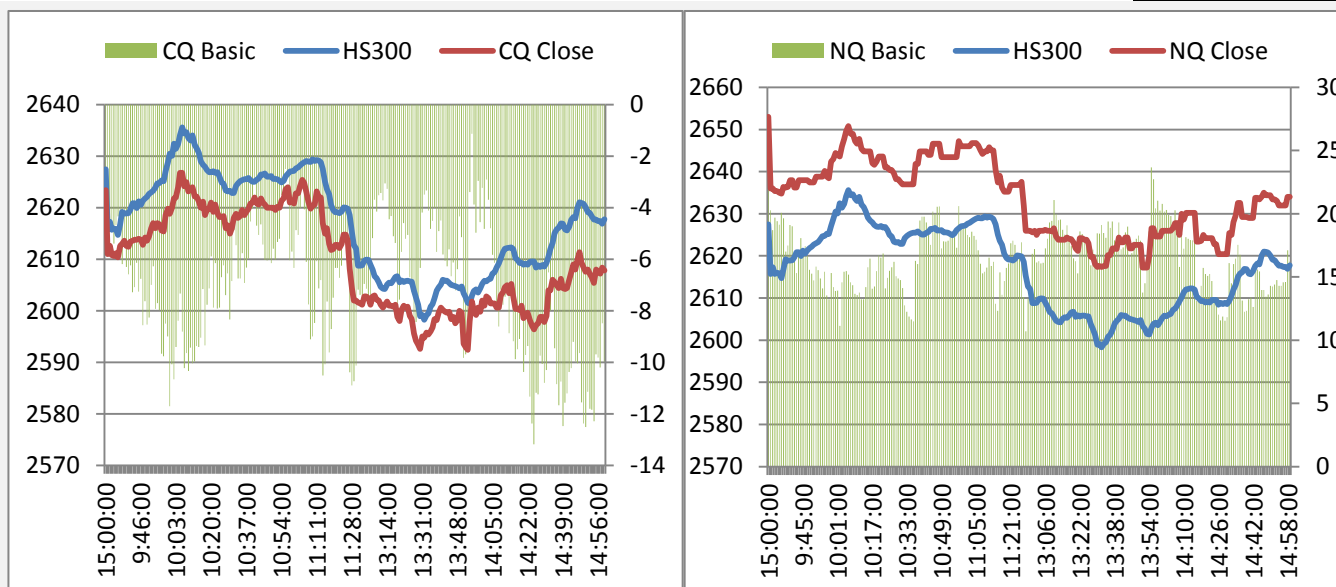


图 2: 期指 4 合约日内基差图





附录 2：A 股市场运行情况

这部分内容旨在向投资者呈现 A 股市场今日运行的全貌，各板块的涨跌幅以及与指数相关度可作为大盘走势的辅助判断参数。对行业熟悉的投资者可从几个与指数相关性最高的行业分析入手判断大盘未来走势。

表 2：A 股市场各指数行情

指数	前收盘价	开盘价	最高价	最低价	收盘价	成交量	成交额	涨跌	涨跌幅(%)
上证指数	2373.31	2369.27	2378.08	2350.55	2363.44	8.42E+09	8.49E+10	-9.8701	-0.42
沪深 300	2627.53	2621.79	2635.78	2598.29	2616.87	4.37E+09	5.26E+10	-10.6599	-0.41
深圳成指	10180.27	10142.91	10218.33	10055.93	10143.2	6.42E+08	9.68E+09	-37.0693	-0.36
中小板指	4659.65	4654.81	4670.75	4610.54	4644.54	4.67E+08	6.13E+09	-15.1099	-0.32
创业板指	714.66	715.03	717.2	705.2	713.02	2.44E+08	3.71E+09	-1.64	-0.23

图 3:沪深 300 各版块涨跌幅

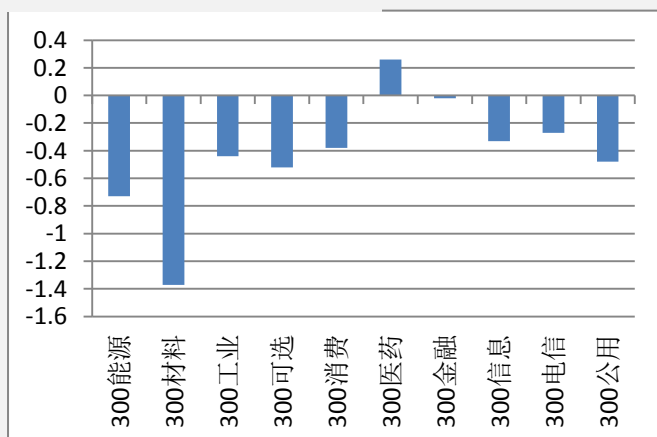
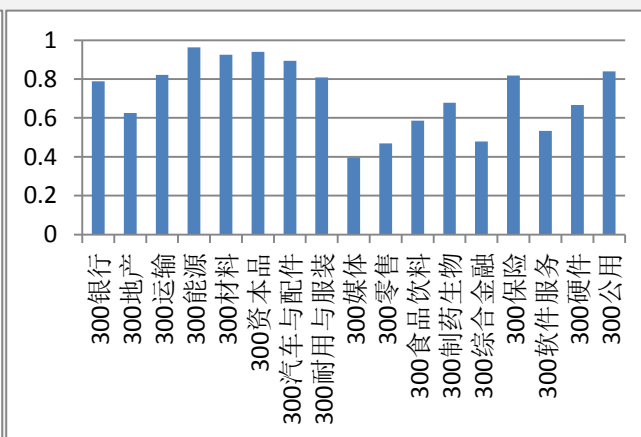


图 4:沪深 300 各版块 100 日内与指数相关度



附录 3：期指套利机会

图 5 与图 6 描述的是期现套利机会，若蓝线穿越红线代表有正向套利机会（卖出期指合约同时买入现货组合），蓝线穿越绿线代表有反向套利机会（买入期指合约同时卖出现货组合）。

图 7 描述的是当月合约与下月合约的跨期套利机会，据我们的测算，目前跨期套利的成本为一个点，价差超过核心波动区间一个点以上便有套利机会。即蓝线在红线上 1 个点以上时卖出下月合约同时买入当月合约，蓝线在红线下一个点以上时，买入下月合约同时卖出当月合约。

图 5: 当月合约套利机会

图 6: 下月合约套利机会

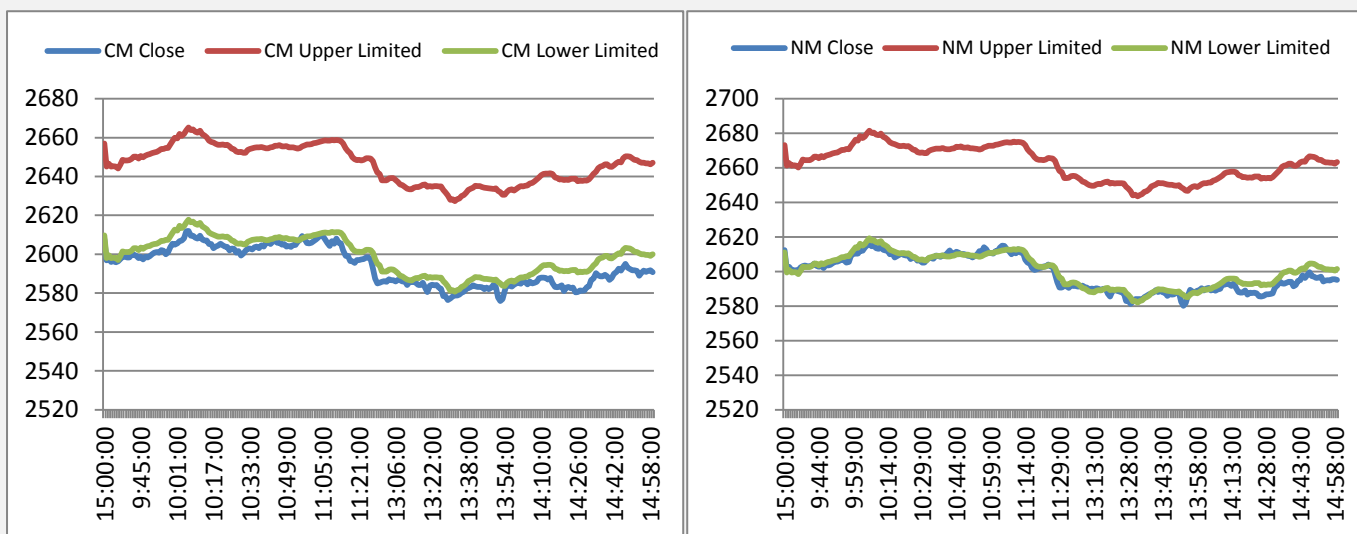
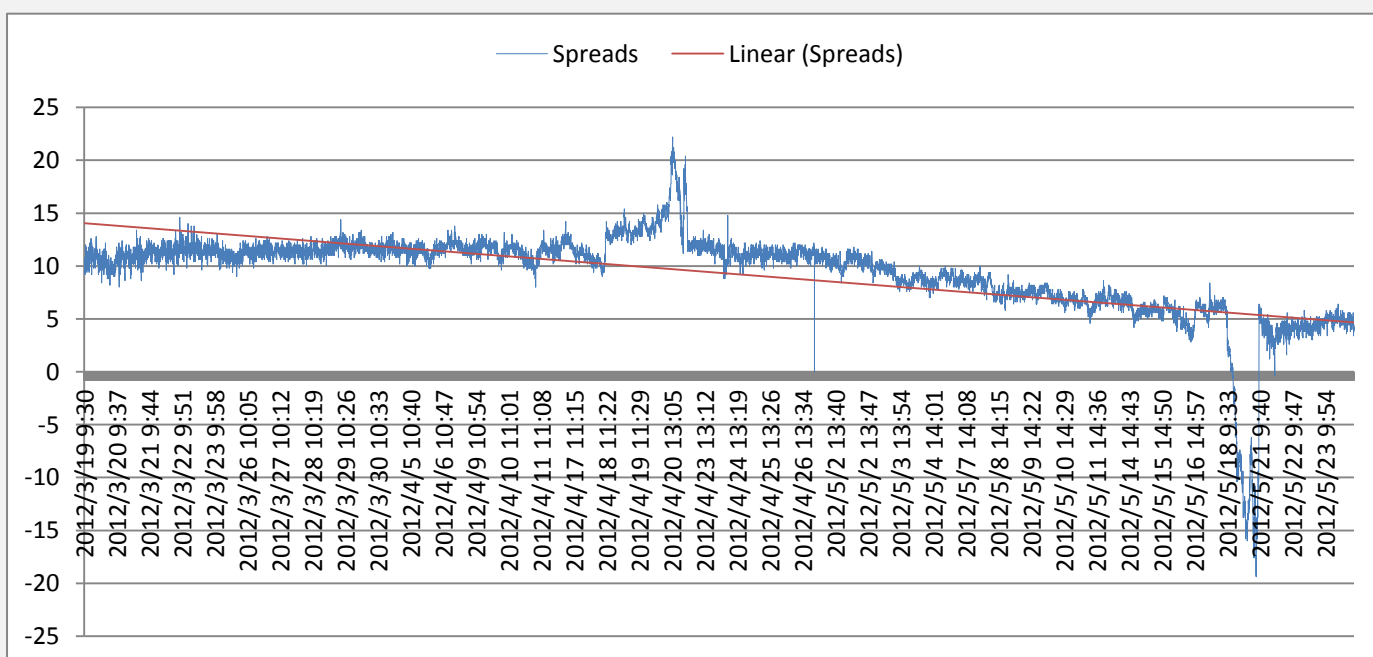


图 7: 当月合约与下月合约跨期套利机会



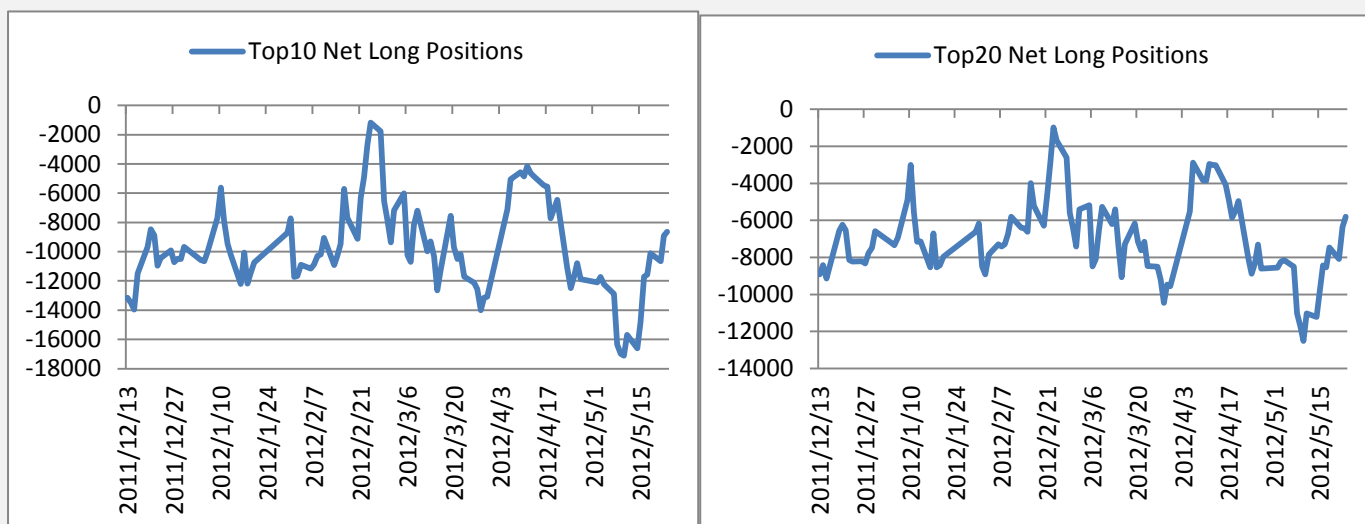
附录 4：主力会员持仓情况

这部分内容旨在向投资者呈现期指主力会员持仓的变化情况，让投资者更好的把握主力的动向。

表 3:前 20 名会员持仓情况

	会员名称	持多单量	日增减		会员名称	持空单量	日增减
1	国泰君安	1212	436	1	国泰君安	1618	-2489
2	兴业期货	492	-57	2	银河期货	1097	20
3	广发期货	393	-198	3	华泰长城	808	-868
4	华泰长城	372	-607	4	中证期货	462	-798
5	鲁证期货	266	-231	5	兴业期货	375	-35
6	银河期货	252	-203	6	南华期货	331	-100
7	申银万国	238	-118	7	海通期货	319	-227
8	金瑞期货	233	-131	8	上海东证	302	-40
9	中证期货	227	-346	9	长江期货	223	6
10	浙江永安	226	-461	10	光大期货	220	-459
11	长江期货	224	-227	11	广发期货	195	-82
12	海通期货	210	-481	12	中钢期货	175	-24
13	光大期货	177	-187	13	五矿期货	164	-23
14	信达期货	166	-255	14	国信期货	140	-77
15	招商期货	165	-190	15	鲁证期货	122	-72
16	天琪期货	165	-58	16	浙江永安	114	-111
17	南华期货	160	-440	17	宝城期货	105	-40
18	浙江中大	146	-42	18	金元期货	102	1
19	万达期货	137	-67	19	海航东银	86	8
20	五矿期货	133	-1	20	中航期货	75	-3
	总和	5594	-3864		总和	7033	-5413

图 8:前 10 名会员净多单



附录 5：流动性

这部分内容旨在向投资者呈现目前市场流动性的状况，SHIBOR 以及票据转贴利率反映了银行间资金的紧张状况（数值越高，资金越紧张），国债收益率反映了目前投资者对风险资产的偏好（收益率越低对风险资产偏好越高）。

图 10:SHIBOR 利率走势图

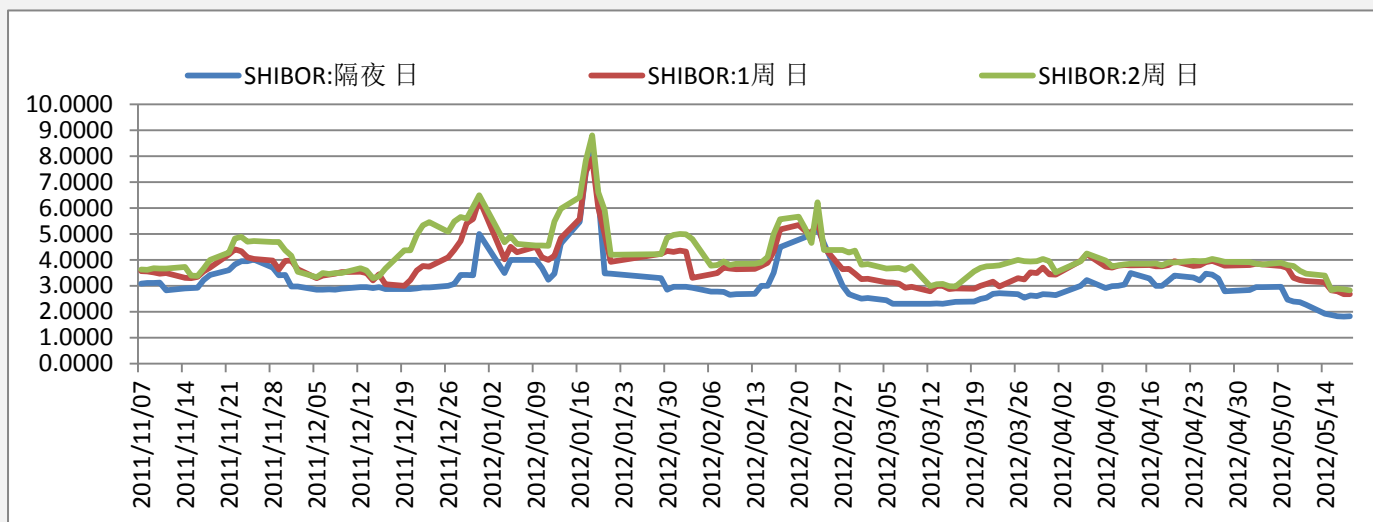


图 11:国债收益率走势图

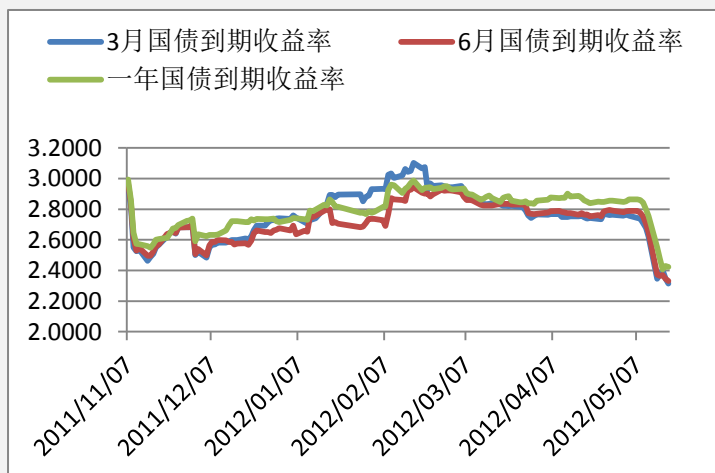
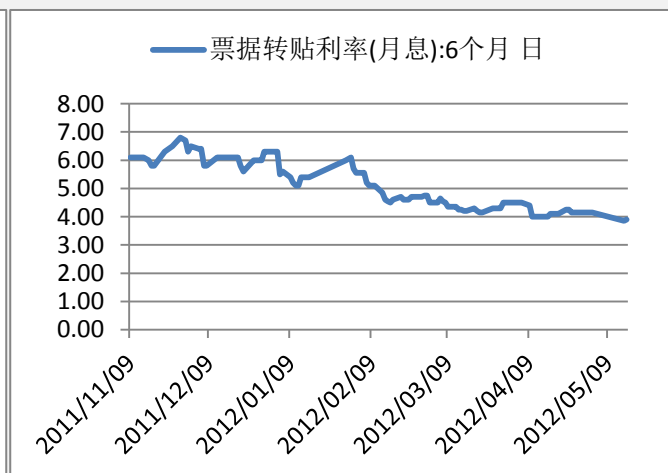


图 12:票据直贴利率走势图



附录 6：融资融券情况

融资融券余额的多少反映了投资者参与股市的热情，可作为一个人气指标。融资余额越多，买入意愿越强，融券余额越多，卖出意愿越强。

图 13:融资余额

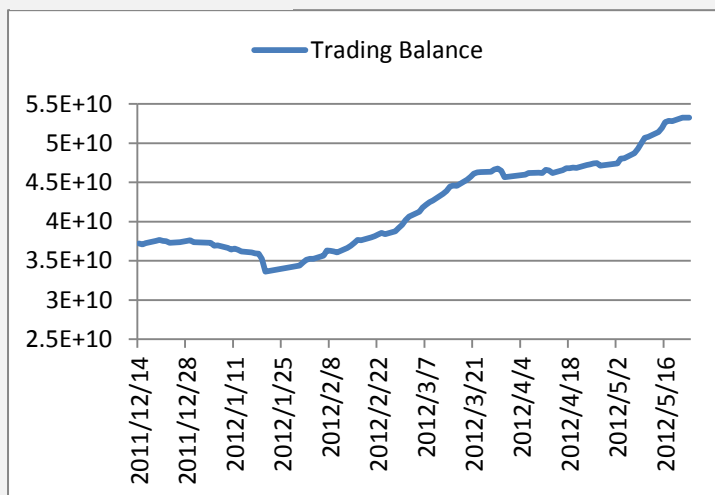
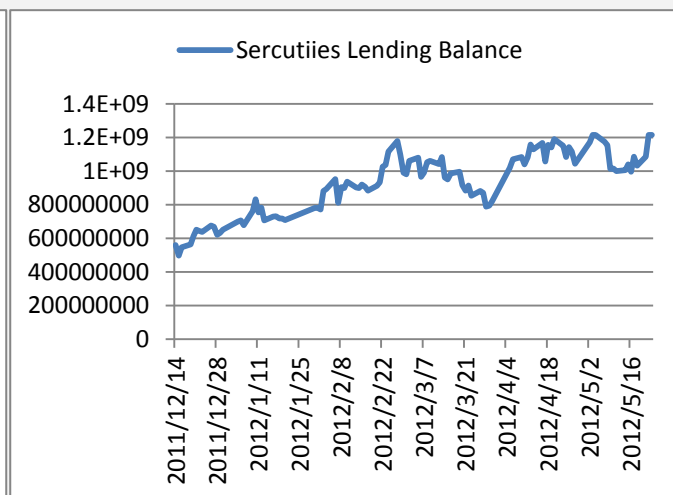


图 14: 融券余额



附录 7：明日将公布的经济数据

时间	事件	经济体	实际值	预期值	前值
2012年05月24日 22:30	美国 5 月堪萨斯联储制造业活动指数	美国	--	--	3
2012年05月24日 20:30	美国 4 月耐用品订单月率 (除运输外)	美国	--	--	-1.1
2012年05月24日 20:30	美国 4 月耐用品订单月率	美国	--	1.6	-4.2
2012年05月24日 20:30	美国上周初请失业金人数	美国	--	--	
2012年05月24日 20:30	美国上周续请失业金人数	美国	--	--	
2012年05月24日 16:30	英国第一季度 GDP 季率修正值	英国	--	--	-0.2
2012年05月24日 16:30	英国第一季度 GDP 年率修正值	英国	--	--	0
2012年05月24日 16:30	英国 4 月 BBA 房屋抵押贷款许可	英国	--	--	6.54
2012年05月24日 16:30	英国 4 月零售销售年率	英国	--	--	3.3
2012年05月24日 16:30	英国 4 月零售销售月率	英国	--	--	1.8
2012年05月24日 16:00	德国 5 月 IFO 商业景气指数	德国	--	--	109.9
2012年05月24日 16:00	德国 5 月 IFO 商业现况指数	德国	--	--	117.5
2012年05月24日 16:00	德国 5 月 IFO 商业预期指数	德国	--	--	102.7
2012年05月24日 16:00	欧元区 5 月服务业采购经理人指数初值	欧元区	--	--	46.9
2012年05月24日 16:00	欧元区 5 月制造业采购经理人指数初值	欧元区	--	--	45.9
2012年05月24日 16:00	欧元区 5 月综合采购经理人指数初值	欧元区	--	--	46.7
2012年05月24日 15:38	德国 5 月制造业采购经理人指数初值	德国	--	--	46.2
2012年05月24日 15:30	德国 5 月服务业采购经理人指数初值	德国	--	--	52.2
2012年05月24日 15:00	法国 5 月制造业采购经理人指数初值	法国	--	--	46.9
2012年05月24日 15:00	法国 5 月服务业采购经理人指数初值	法国	--	--	45.2
2012年05月24日 14:00	德国第一季度 GDP 年率终值 (未季调)	德国	--	--	1.5

2012年05月24日 14:00	德国第一季度 GDP 季率终值	德国	--	--	-0.2
2012年05月24日 14:00	德国第一季度 GDP 年率终值（工作日调整后）	德国	--	--	2
2012年05月24日 14:00	瑞士 4 月贸易帐	瑞士	--	--	17
2012年05月24日 06:45	新西兰 4 月贸易帐	新西兰	--	--	1.34
2012年05月24日 06:45	新西兰 4 月 12 个月贸易帐总额	新西兰	--	--	2.07
2012年05月24日 00:00	德国 4 月进口物价指数年率	德国	--	--	3.1
2012年05月24日 00:00	德国 4 月进口物价指数月率	德国	--	--	0.7
2012年05月23日 22:30	美国上周 EIA 原油库存变化	美国	--	--	
2012年05月23日 22:30	美国上周 EIA 精炼油库存变化	美国	--	--	
2012年05月23日 22:30	美国上周 EIA 汽油库存变化	美国	--	--	
2012年05月23日 22:00	美国 4 月新屋销售月率	美国	--	0.6	-7.1
2012年05月23日 22:00	美国 4 月新屋销售	美国	--	33	32.8
2012年05月23日 22:00	美国 3 月房价指数月率	美国	--	--	0.3
2012年05月23日 20:30	加拿大 3 月零售销售月率	加拿大	--	--	-0.2
2012年05月23日 20:30	加拿大 4 月领先指标月率	加拿大	--	--	0.4
2012年05月23日 20:30	加拿大 3 月核心零售销售月率	加拿大	--	--	0.5
2012年05月23日 18:00	英国 5 月 CBI 工业物价预期差值	英国	--	--	7
2012年05月23日 18:00	英国 5 月 CBI 工业趋势调查订单分项	英国	--	--	-8
2012年05月23日 16:00	欧元区 3 月经常帐（季调后）	欧元区	--	--	-13
2012年05月23日 16:00	欧元区 3 月经常帐（未季调）	欧元区	--	--	-59
2012年05月23日 08:30	澳大利亚 3 月 Westpac 领先指标月率	澳大利亚	0.4	--	0.2
2012年05月23日 08:00	澳大利亚 3 月咨商会领先指标月率	澳大利亚	0.2	--	0
2012年05月23日 07:50	日本 4 月商品贸易帐（季调后）	日本	-4802	--	-6213
2012年05月23日 07:50	日本 4 月商品贸易帐（未季调）	日本	-5203	--	-826

免责声明：

如果您对本报告有任何意见或建议，请致信于国都信箱 (yfb@guodu.cc)，欢迎您及时告诉我们您对本刊的任何想法！

本刊所有信息均建立在可靠的资料来源基础上。我们力求能为您提供精确的数据，客观的分析和全面的观点。但我们必须声明，对所有信息可能导致的任何损失概不负责。

本报告并不提供量身定制的投资建议。报告的撰写并未虑及读者的具体财务状况及目标。国都期货研究团队建议投资者应独立评估特定的投资和战略，并鼓励投资者征求专业财务顾问的意见。具体的投资或战

略是否恰当取决于投资者自身的状况和目标。

版权声明：(c) 本报告版权为国都期货有限公司所有。本刊所含文字、数据和图表未经国都期货有限公司书面许可，任何人不得以电子、机械、影印、录音或其他任何形式复制、传播或存储于任何检索系统。未经许可，复制本刊任何内容皆属违反版权法行为，可能将受到法律起诉，并承担与之相关的所有损失赔偿和法律费用。涉及版权的所有问题请垂询：010-64000083。