

国都股指期货日报

国都期货研发服务部

分析师：王伟辉

电话：010-84183045

邮箱：wangweihui@guodu.cc

本报告中所有数据均来自国都期货。

地址：北京市东城区东直门南大街3号国华投资大厦10层

国都期货有限公司

网址：www.guodu.cc



【行情回顾】

受希腊危机致欧美股指下跌影响，5月15日沪深两市延续昨日下跌动能双双低开，早市沪指在30日均线附近震荡盘整，深成指在万点上方得到良好支撑，两市呈现深强沪弱格局。盘中，虽然在家电、保险板块的苦撑之下，大盘有小幅反弹，但仍不改震荡局面，冲高回落后继续在低位徘徊。午后开盘，沪深两市延续早市的震荡走势，小幅下行，临近尾盘，券商板块快速拉升，沪深两市翻红上涨。截至收盘，上证指数收报2374.84点，跌幅0.25%；深证成指报10131.81点，涨幅0.38%。两市成交量缩量下降。

盘面上，电器、数字电视、保险、券商等板块成为支撑大盘的主力军，涨幅居前；医药、钢铁等板块跌幅居前。

资金流向方面，沪市资金流出13.17亿元，深市资金流出5.67亿元。

今日期限极差运行平稳，主力合约期现基差维持在20以内，无期现套利机会。IF1205与IF1206目前核心价差为7.5，日内跨期套利机会存在。持仓方面，主力会员多空持仓均减少，投资者观望情绪浓厚。

提示：IF1205合约将在本周五（18日）进行交割

【基本面要闻】

1. 4月外商直接投资（FDI）为84.01亿美元 同比下降0.74%
2. 4月份全社会用电量同比增长3.7，增幅创近16个月新低
3. 西班牙发债收益率创年内新高
4. 央行进行600亿元28天期正回购操作 利率持平2.8%

【投资建议】

5月15日期指跳空低开，随后在2600点震荡整理报收于2612.8点。15日期指成交量较昨日小幅下降。盘面上分析，大盘热点板块轮番变动，表明大盘资金板块间流动频繁并无利好焦点板块；技术面上，15日期指处于支撑线2584点与压力线2618点之间，以小阳线报收。短期有企稳迹象，但走势还不明朗。若多单已经离场则观望为主；若还未离场，多单持有者于2590点止损。

操作建议：空单离场，持有多单者观望为主。

附录 1：期指当日运行情况

这部分内容旨在向投资者展现代日期指 4 合约运行情况的全貌以及 4 合约基差的变化。

表 1: 期指合约运行情况

合约	前收盘价	开盘价	最高价	最低价	收盘价	成交量	成交额	涨跌	涨跌幅(%)	持仓量	结算价
当月合约	2603.8	2590	2614.2	2586.2	2604.2	179511	1.4E+11	0.3999	0.02	24319	2619.2
下月合约	2607.2	2596.8	2619.2	2592	2612.6	132281	1.03E+11	5.4001	0.21	36805	2623.6
下季合约	2636.6	2638	2645	2622	2639	1947	1.54E+09	2.3999	0.09	5866	2652.2
隔季合约	2673	2662.6	2676	2658.6	2672.8	245	1.96E+08	-0.2	-0.01	1102	2689

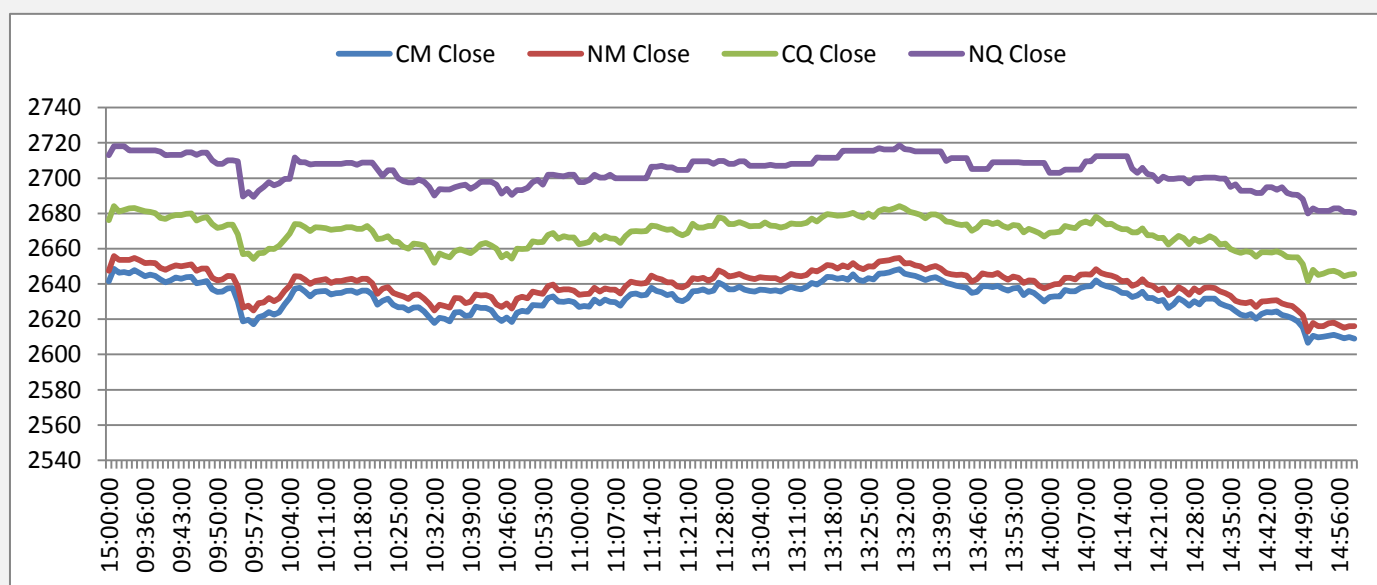
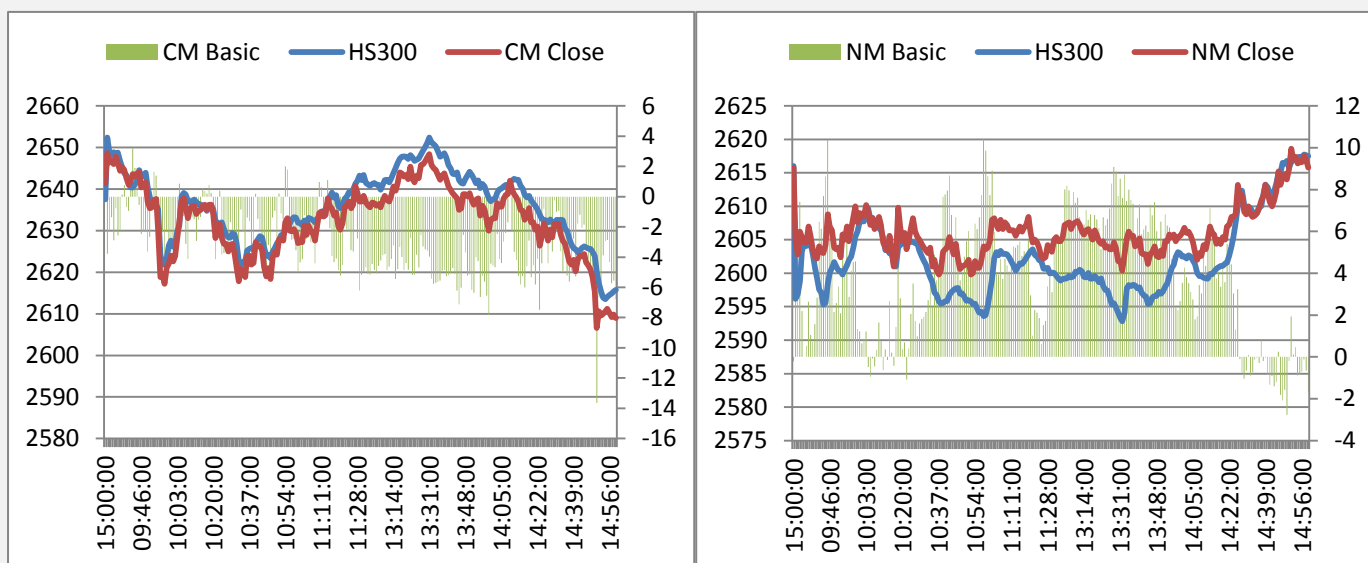
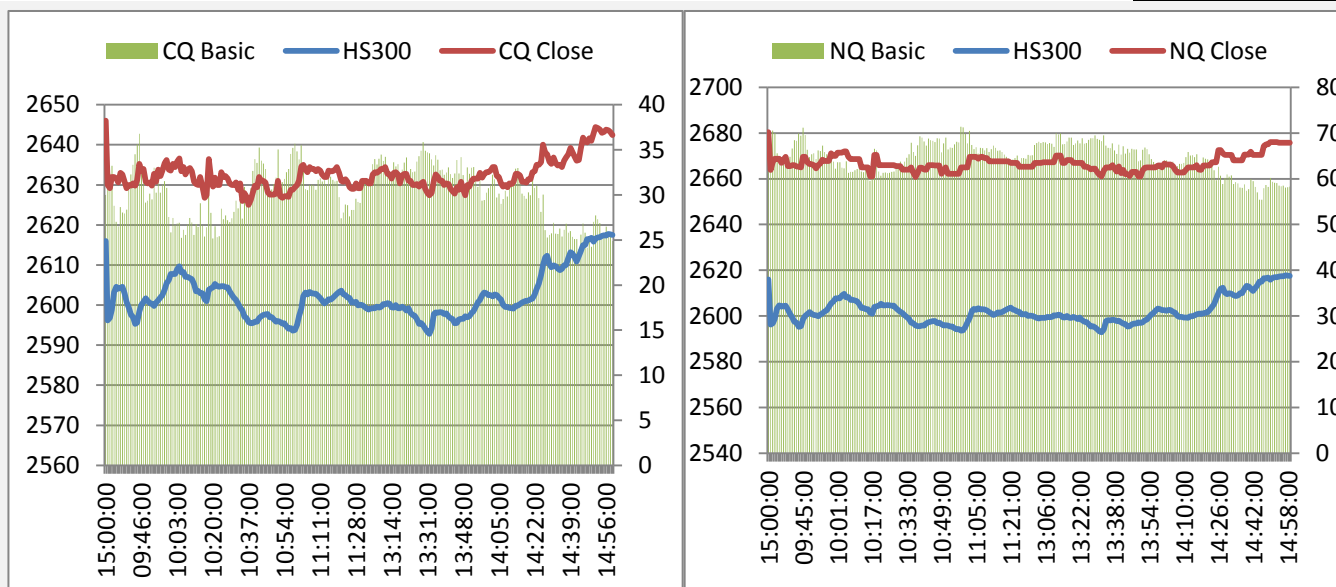


图 2: 期指 4 合约日内基差图





附录 2：A 股市场运行情况

这部分内容旨在向投资者呈现 A 股市场今日运行的全貌，各板块的涨跌幅以及与指数相关度可作为大盘走势的辅助判断参数。对行业熟悉的投资者可从几个与指数相关性最高的行业分析入手判断大盘未来走势。

表 2：A 股市场各指数行情

指数	前收盘价	开盘价	最高价	最低价	收盘价	成交量	成交额	涨跌	涨跌幅(%)
上证指数	2380.73	2367.08	2376.6	2354.62	2374.84	7.79E+09	7.73E+10	-5.8899	-0.25
沪深 300	2615.53	2597.64	2618.18	2591.6	2617.38	4.58E+09	5.14E+10	1.8499	0.07
深圳成指	10093.38	10027.4	10139.25	10009.52	10131.81	6.61E+08	9.55E+09	38.4297	0.38
中小板指	4661.68	4628.22	4668.94	4606.8	4667	5.08E+08	6.68E+09	5.3198	0.11
创业板指	719.87	714.58	720.21	709.63	720.12	2.39E+08	3.65E+09	0.25	0.03

图 3:沪深 300 各版块涨跌幅

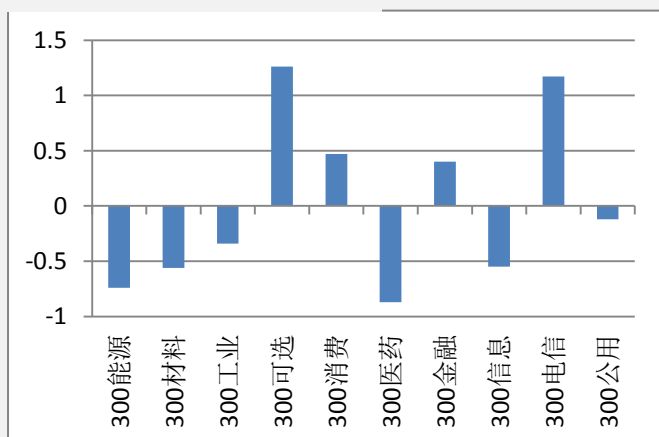
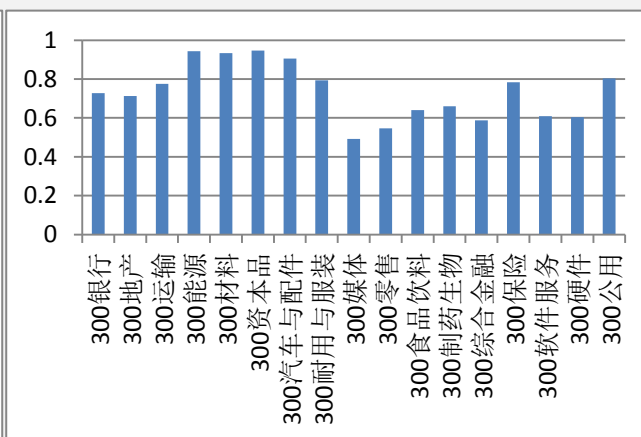


图 4:沪深 300 各版块 100 日内与指数相关度



附录 3: 期指套利机会

图 5 与图 6 描述的是期现套利机会，若蓝线穿越红线代表有正向套利机会（卖出期指合约同时买入现货组合），蓝线穿越绿线代表有反向套利机会（买入期指合约同时卖出现货组合）。

图 7 描述的是当月合约与下月合约的跨期套利机会，据我们的测算，目前跨期套利的成本为一个点，价差超过核心波动区间一个点以上便有套利机会。即蓝线在红线上 1 个点以上时卖出下月合约同时买入当月合约，蓝线在红线下一个点以上时，买入下月合约同时卖出当月合约。

图 5: 当月合约套利机会

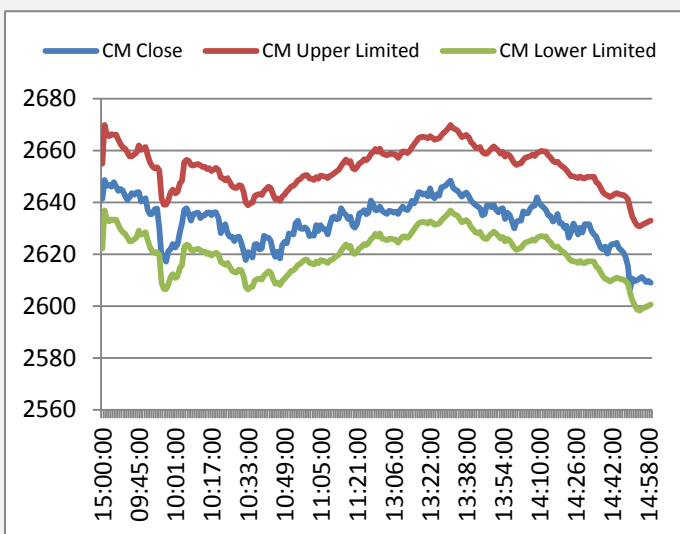


图 6: 下月合约套利机会

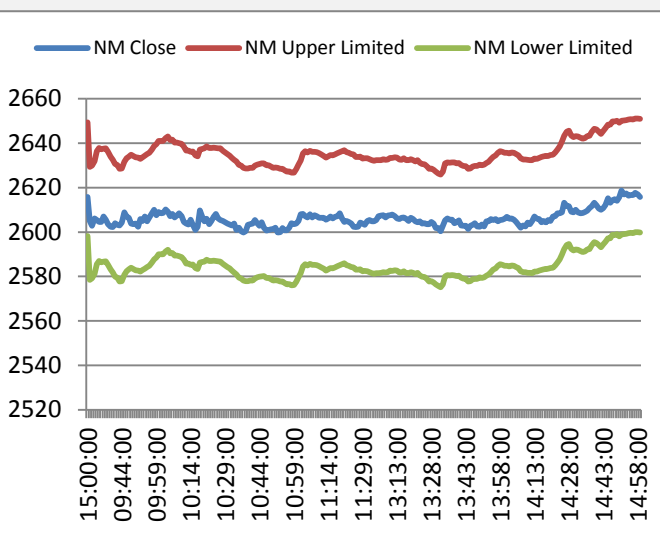
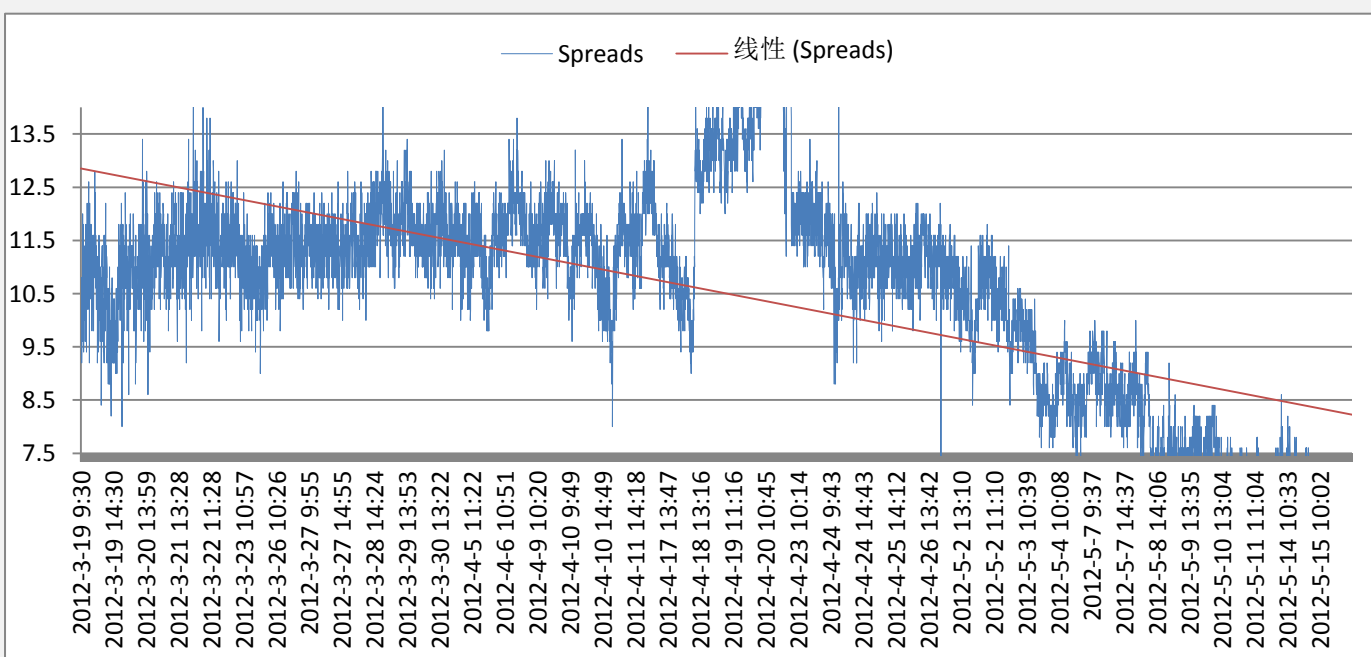


图 7: 当月合约与下月合约跨期套利机会



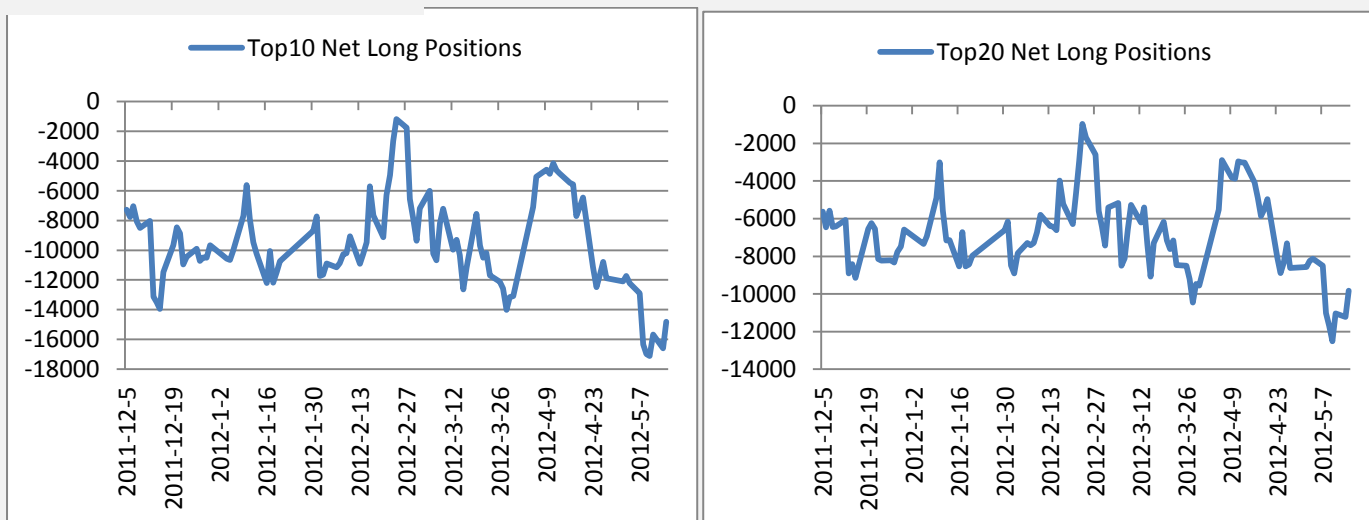
附录 4：主力会员持仓情况

这部分内容旨在向投资者呈现期指主力会员持仓的变化情况，让投资者更好的把握主力的动向。

表 3:前 20 名会员持仓情况

	会员名称	持多单量	日增减		会员名称	持空单量	日增减
1	国泰君安	1541	-969	1	国泰君安	6395	-1214
2	华泰长城	1488	-507	2	中证期货	3955	-713
3	浙江永安	1250	-72	3	华泰长城	2340	-573
4	中证期货	1244	-189	4	银河期货	1196	-176
5	广发期货	1172	-185	5	光大期货	873	-441
6	海通期货	1029	-447	6	南华期货	829	-141
7	鲁证期货	992	-102	7	兴业期货	744	-73
8	银河期货	957	-149	8	海通期货	679	-856
9	申银万国	760	-457	9	广发期货	551	-75
10	光大期货	755	-383	10	大华期货	510	-66
11	国信期货	710	-283	11	国信期货	439	-224
12	东海期货	674	-413	12	上海东证	418	-258
13	南华期货	644	-428	13	鲁证期货	302	-146
14	信达期货	615	-180	14	国都期货	284	-29
15	招商期货	607	-205	15	申银万国	276	-1281
16	兴业期货	530	-43	16	长江期货	250	-150
17	浙商期货	514	-58	17	招商期货	249	-19
18	金瑞期货	504	-216	18	浙商期货	241	-294
19	天琪期货	500	-138	19	浙江永安	228	-9
20	安信期货	494	-117	20	中粮期货	226	-212
	总和	16980	-5541		总和	20985	-6950

图 8:前 10 名会员净多单



附录 5：流动性

这部分内容旨在向投资者呈现目前市场流动性的状况，SHIBOR 以及票据转贴利率反映了银行间资金的紧张状况（数值越高，资金越紧张），国债收益率反映了目前投资者对风险资产的偏好（收益率越低对风险资产偏好越高）。

图 10:SHIBOR 利率走势图

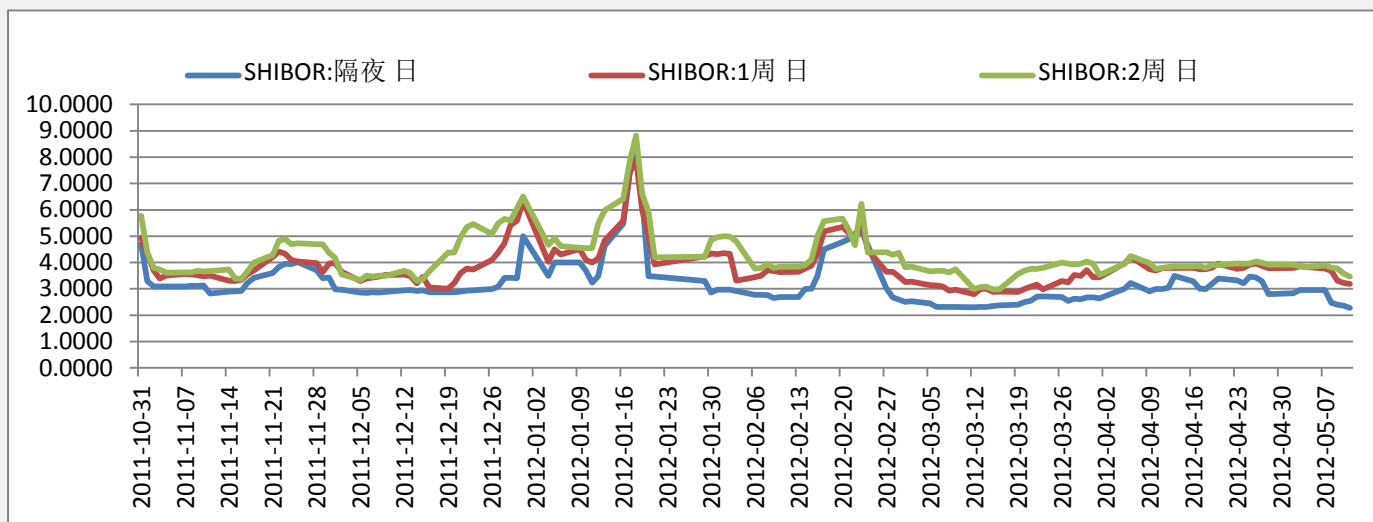


图 11:国债收益率走势图

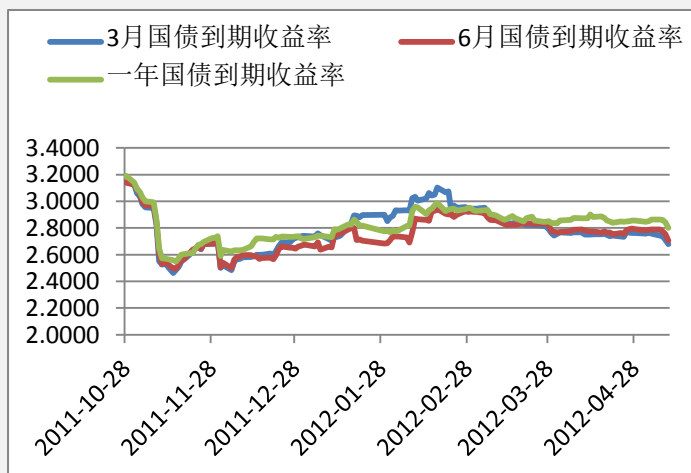


图 12:票据直贴利率走势图



附录 6：融资融券情况

融资融券余额的多少反映了投资者参与股市的热情，可作为一个人气指标。融资余额越多，买入意愿越强，融券余额越多，卖出意愿越强。

图 13:融资余额

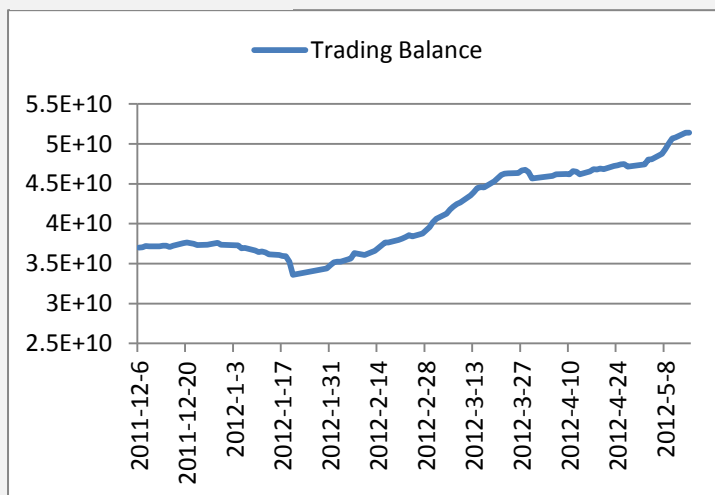
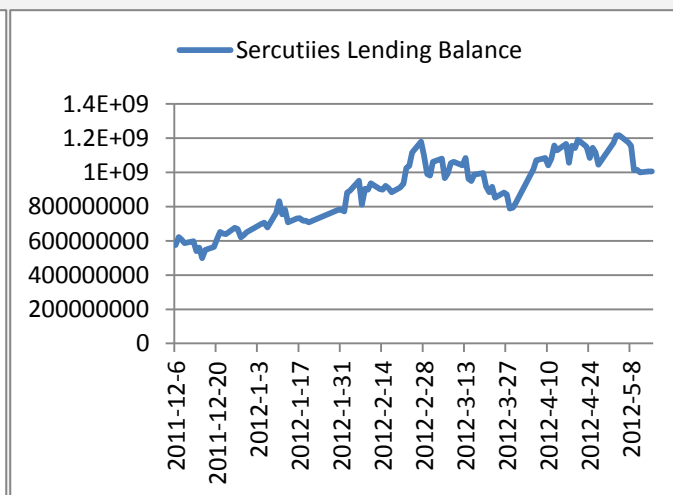


图 14: 融券余额



附录 7：明日将公布的经济数据

时间	事件	经济体	实际值	预期值	前值
2012年05月16日 22:30	美国上周 EIA 精炼油库存变化	美国	--	--	
2012年05月16日 22:30	美国上周 EIA 汽油库存变化	美国	--	--	
2012年05月16日 22:30	美国上周 EIA 原油库存变化	美国	--	--	
2012年05月16日 21:15	美国 4 月工业生产月率	美国	--	--	0
2012年05月16日 21:15	美国 4 月产能利用率	美国	--	--	78.6
2012年05月16日 20:30	加拿大 3 月制造业装船月率	加拿大	--	--	-0.3
2012年05月16日 20:30	美国 4 月营建许可	美国	--	--	74.7
2012年05月16日 20:30	美国 4 月新屋开工	美国	--	--	65.4
2012年05月16日 20:30	美国 4 月营建许可月率	美国	--	--	4.5
2012年05月16日 20:30	美国 4 月新屋开工月率	美国	--	--	-5.8
2012年05月16日 17:00	瑞士 5 月 ZEW 经济预期指数	瑞士	--	--	2.1
2012年05月16日 17:00	欧元区 4 月贸易帐 (季调后)	欧元区	--	--	37
2012年05月16日 17:00	欧元区 4 月贸易帐 (未季调)	欧元区	--	--	28
2012年05月16日 17:00	欧元区 4 月消费者物价指数年率终值	欧元区	--	--	2.6
2012年05月16日 17:00	欧元区 4 月消费者物价指数月率终值	欧元区	--	--	1.3
2012年05月16日 17:00	欧元区 4 月核心消费者物价指数年率终值	欧元区	--	--	1.6
2012年05月16日 16:30	英国 3 月三个月 ILO 失业率	英国	--	--	8.3
2012年05月16日 16:30	英国 3 月 3 个月平均工资年率(包括红利)	英国	--	--	1.1
2012年05月16日 16:30	英国 3 月 3 个月平均工资年率(不包括红利)	英国	--	--	1.6
2012年05月16日 16:30	英国 4 月失业金申请人数变化	英国	--	--	0.36

2012年05月16日16:30	英国4月失业率	英国	--	--	4.9
2012年05月16日16:00	意大利第一季度GDP年率初值	意大利	--	--	-0.4
2012年05月16日16:00	意大利第一季度GDP季率初值	意大利	--	--	-0.7
2012年05月16日08:30	澳大利亚5月Westpac消费者信心指数月率	澳大利亚	--	--	-1.6
2012年05月16日08:30	澳大利亚5月Westpac消费者信心指数	澳大利亚	--	--	94.5
2012年05月16日07:50	日本3月第三产业活动指数月率	日本	--	--	0
2012年05月16日07:50	日本3月核心机械订单年率	日本	--	--	8.9
2012年05月16日07:50	日本3月核心机械订单月率	日本	--	--	4.8
2012年05月15日22:00	美国3月商业库存月率	美国	--	--	0.6
2012年05月15日22:00	美国5月NAHB房价指数	美国	--	--	25
2012年05月15日21:00	美国3月国际资本净流入	美国	--	--	1077
2012年05月15日21:00	美国3月长期资本净流入	美国	--	--	101
2012年05月15日20:30	美国5月纽约联储制造业指数	美国	--	--	6.56
2012年05月15日20:30	美国4月零售销售月率	美国	--	--	0.8
2012年05月15日20:30	美国4月消费者物价指数月率	美国	--	--	0.3
2012年05月15日20:30	美国4月消费者物价指数年率	美国	--	--	2.7
2012年05月15日20:30	美国4月核心消费者物价指数月率	美国	--	--	0.2
2012年05月15日20:30	美国4月核心零售销售月率	美国	--	--	0.8

免责声明：

如果您对本报告有任何意见或建议，请致信于国都信箱 (yfb@guodu.cc)，欢迎您及时告诉我们您对本刊的任何想法！

本刊所有信息均建立在可靠的资料来源基础上。我们力求能为您提供精确的数据，客观的分析和全面的观点。但我们必须声明，对所有信息可能导致的任何损失概不负责。

本报告并不提供量身定制的投资建议。报告的撰写并未虑及读者的具体财务状况及目标。国都期货研究团队建议投资者应独立评估特定的投资和战略，并鼓励投资者征求专业财务顾问的意见。具体的投资或战略是否恰当取决于投资者自身的状况和目标。

版权声明：(c) 本报告版权为国都期货有限公司所有。本刊所含文字、数据和图表未经国都期货有限公司书面许可，任何人不得以电子、机械、影印、录音或其他任何形式复制、传播或存储于任何检索系统。未经许可，复制本刊任何内容皆属违反版权法行为，可能将受到法律起诉，并承担与之相关的所有损失赔偿和法律费用。涉及版权的所有问题请垂询：010-64000083。