

国都股指期货日报

国都期货研发服务部

分析师：徐疆

执业编号：F0269651

电话：010-84183067

邮箱：xujiang@guodu.cc

本报告中所有数据均来自国都期货。

地址：北京市东城区东直门南大街3号国华投资大厦10层
国都期货有限公司
网址：www.guodu.cc



【行情回顾】

沪深两市今日低开低走，极其疲弱。早盘股指低开后一路走低，沪指跌破60日线，深成指跌破半年线支撑，10点半左右地产、券商和银行等板块加速拉升，股指跌幅略有减小，但上攻动能明显不足，随后股指再度下行至午盘。午后股指在低位横盘整理后继续走低，沪指跌破2300点关口，深成指亦跌破60日线支撑，创业板指大跌超5%，各板块全线飘绿，个股跌停潮涌现，两市约40只股票跌停，成交量较昨日明显放大。

盘面上，农林牧渔、有色金属、物联网、钢铁、煤炭等板块全线下跌。

资金流向方面，沪市资金流出71.73亿元，深市资金流出100.03亿元。

期指各合约运行平稳，主力合约基差保持在25以内，无期现套利机会。IF1204与IF1205目前核心价差为11.5，日内跨期套利机会存在。持仓方面，主力会员多空持仓均增加，空方占据主导。

【基本面要闻】

1. 伯南克称美需要加快经济增长以降低失业率
2. 王岐山调研新三板，探索统一场外市场
3. 中信重工拟发行6.85亿股，为今年最大IPO
4. 深交所：推动符合创业板第二套较低标准企业上市

【投资建议】

今日期指大幅暴跌，跌破所有技术支撑位，主力会员持仓方面，空头主力大幅增仓，净空单大增2000多手，根据以往的经验，净空单单日变化2000手以上表明市场情绪即将发展到极端，反转随时到来，因此目前不可过分看空。

操作建议：空单持有者可继续持有，多单持有者止损出场，未入场者观望。

附录 1：期指当日运行情况

这部分内容旨在向投资者展现代日期指 4 合约运行情况的全貌以及 4 合约基差的变化。

表 1: 期指合约运行情况

合约	前收盘价	开盘价	最高价	最低价	收盘价	成交量	成交额	涨跌	涨跌幅(%)	持仓量	结算价
当月合约	2564.8	2558.6	2559	2484.6	2493	294714	2.23E+11	-71.8	-2.8	55058	2566
下月合约	2575.2	2570.2	2571.6	2496.8	2505	5618	4.27E+09	-70.2	-2.73	2292	2577.6
下季合约	2586.8	2580.2	2580.4	2508	2516.2	3835	2.93E+09	-70.6001	-2.73	7560	2588
隔季合约	2617	2616.8	2616.8	2538.4	2545.8	862	6.66E+08	-71.2	-2.72	1970	2617.2

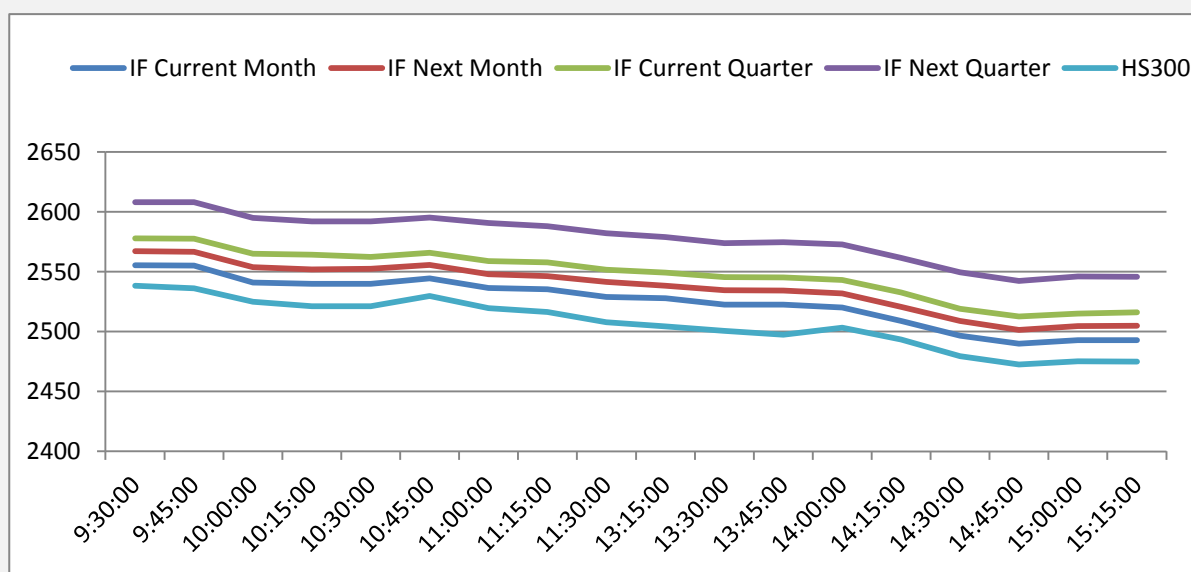
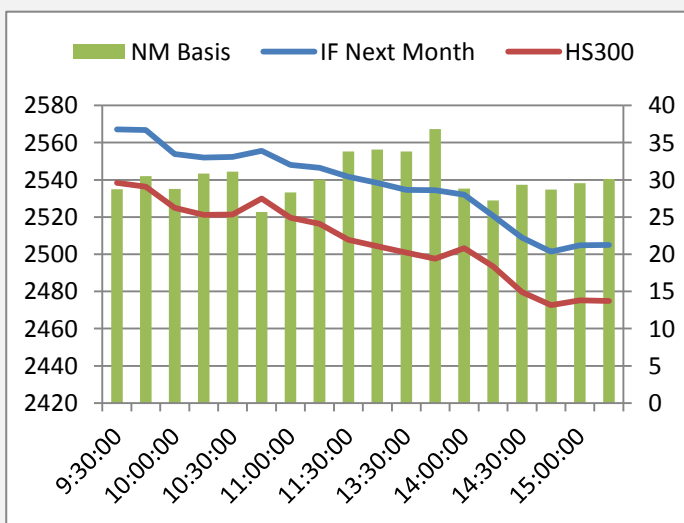
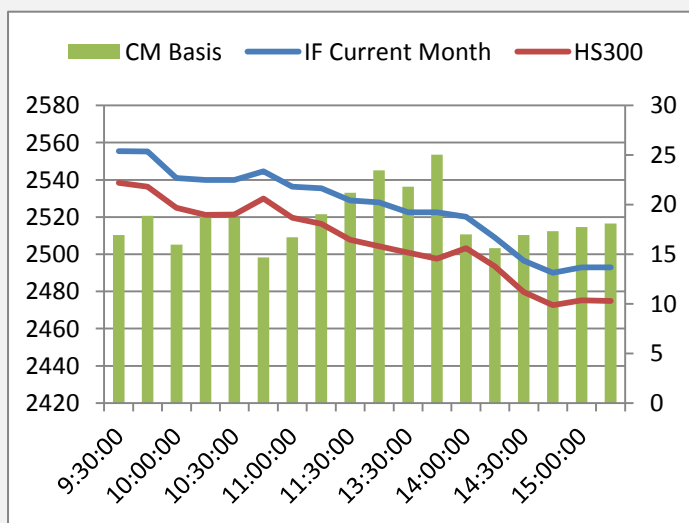
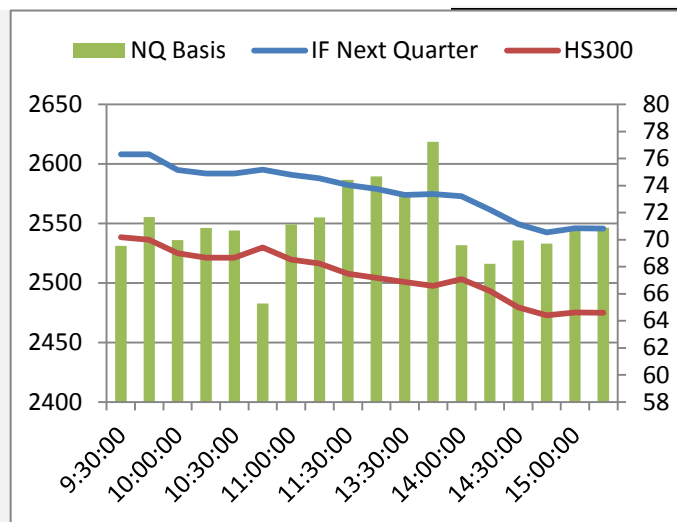
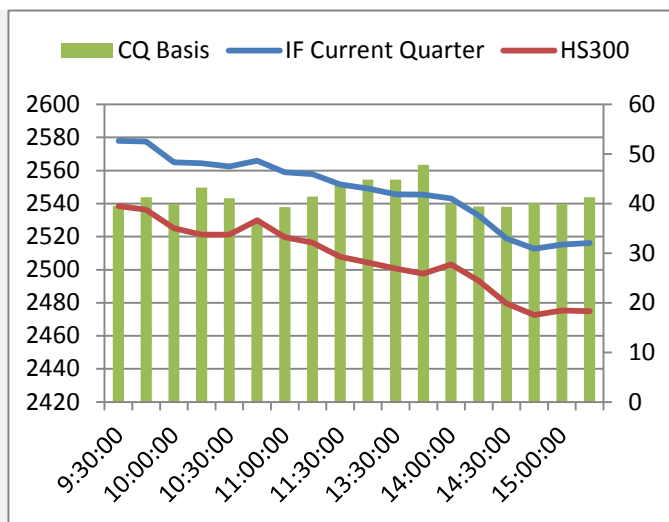


图 2: 期指 4 合约日内基差图





附录 2：A 股市场运行情况

这部分内容旨在向投资者呈现 A 股市场今日运行的全貌，各板块的涨跌幅以及与指数相关度可作为大盘走势的辅助判断参数。对行业熟悉的投资者可从几个与指数相关性最高的行业分析入手判断大盘未来走势。

表 2：A 股市场各指数行情

指数	前收盘价	开盘价	最高价	最低价	收盘价	成交量	成交额	涨跌	涨跌幅(%)
上证指数	2347.18	2341.01	2341.42	2281.44	2284.89	8.36E+09	7.82E+10	-62.29	-2.65
沪深 300	2547.15	2538.46	2540.42	2471.04	2474.9	5E+09	5.5E+10	-72.25	-2.84
深圳成指	9841.39	9800.3	9824.62	9515.99	9531.15	6.65E+08	9.37E+09	-310.239	-3.15
中小板指	4680.33	4663.97	4666.27	4482.97	4494.04	5.71E+08	7.72E+09	-186.29	-3.98
创业板指	735.73	732.68	732.68	697.51	698.49	2.47E+08	4.48E+09	-37.24	-5.06

图 3:沪深 300 各版块涨跌幅

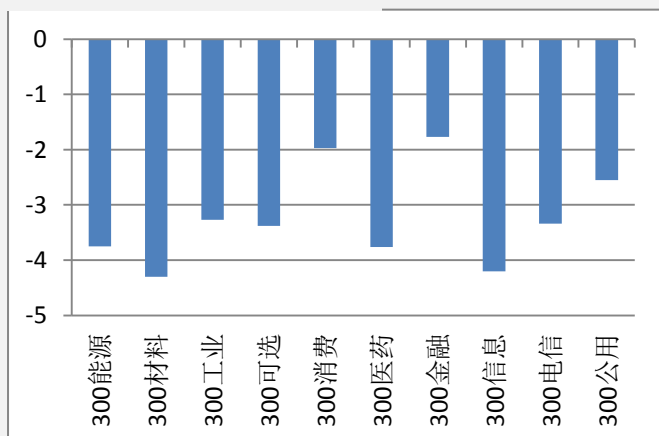
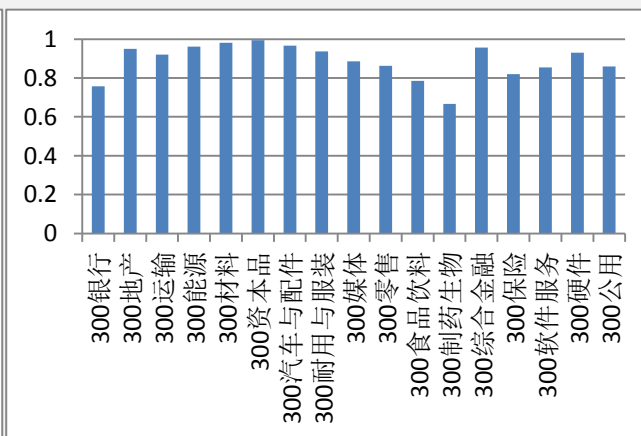


图 4:沪深 300 各版块 100 日内与指数相关度



附录 3：期指套利机会

图 5 与图 6 描述的是期现套利机会，若蓝线穿越红线代表有正向套利机会（卖出期指合约同时买入现货组合），蓝线穿越绿线代表有反向套利机会（买入期指合约同时卖出现货组合）。

图 7 描述的是当月合约与下月合约的跨期套利机会，据我们的测算，目前跨期套利的成本为一个点，价差超过核心波动区间一个点以上便有套利机会。即蓝线在红线上 1 个点以上时卖出下月合约同时买入当月合约，蓝线在红线下一个点以上时，买入下月合约同时卖出当月合约。

图 5: 当月合约套利机会

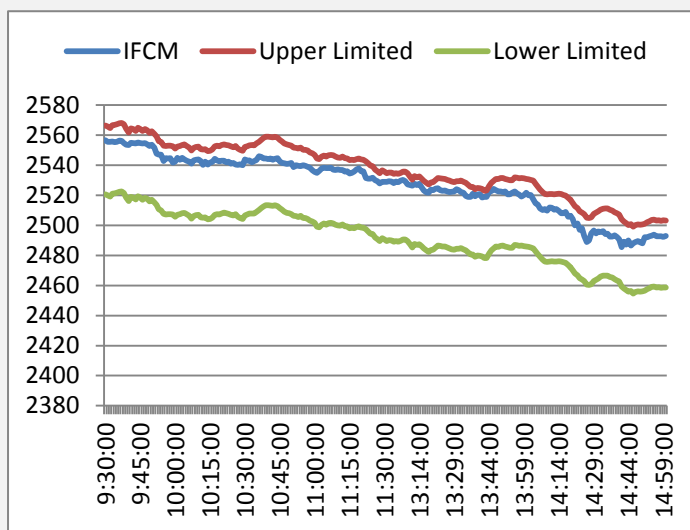


图 6: 下月合约套利机会

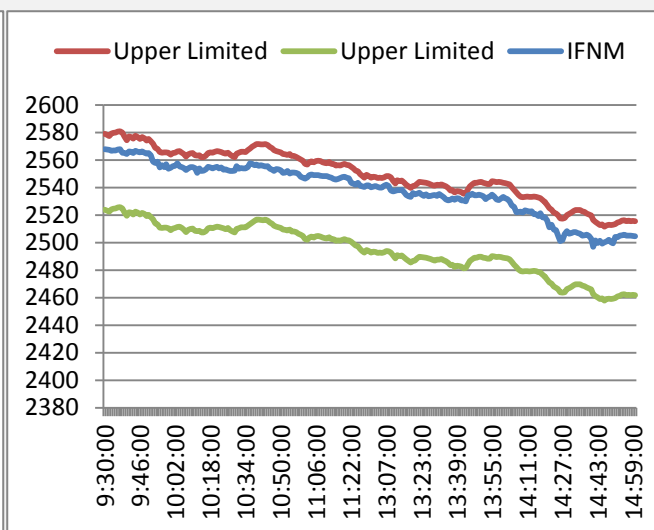
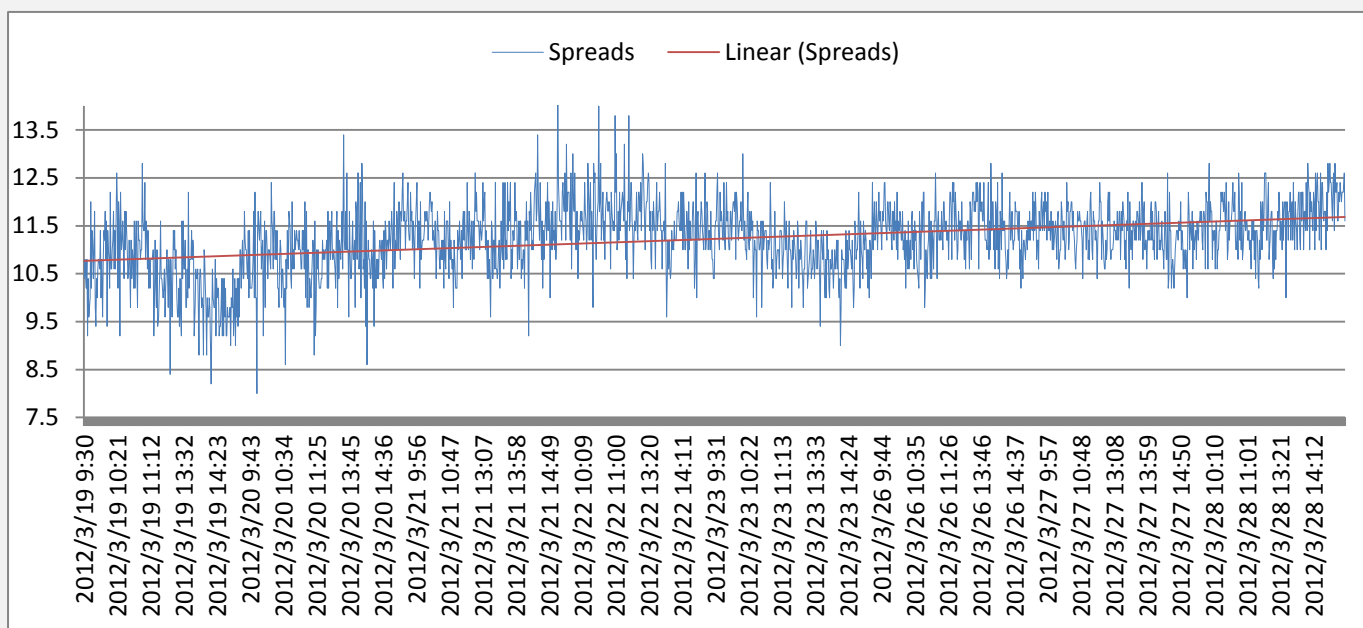


图 7: 当月合约与下月合约跨期套利机会



附录 4：主力会员持仓情况

这部分内容旨在向投资者呈现期指主力会员持仓的变化情况，让投资者更好的把握主力的动向。

表 3:前 20 名会员持仓情况

	会员名称	持多单量	日增减		会员名称	持空单量	日增减
1	国泰君安	3908	254	1	中证期货	9960	556
2	华泰长城	3101	339	2	国泰君安	6772	666
3	海通期货	2609	215	3	海通期货	4780	-272
4	广发期货	2577	-29	4	华泰长城	4476	176
5	浙江永安	2506	241	5	光大期货	3628	780
6	南华期货	2329	-147	6	中粮期货	2789	282
7	银河期货	2211	141	7	申银万国	2074	218
8	中证期货	2068	-222	8	广发期货	1754	462
9	光大期货	1945	-111	9	上海东证	1433	-691
10	鲁证期货	1766	157	10	南华期货	1360	154
11	信达期货	1684	160	11	中信建投	1307	93
12	上海东证	1587	183	12	大华期货	1243	134
13	申银万国	1455	-216	13	兴业期货	1201	-117
14	浙商期货	1358	-202	14	银河期货	1001	18
15	中粮期货	1233	180	15	国信期货	866	-124
16	招商期货	1189	-164	16	鲁证期货	864	-141
17	东海期货	1143	126	17	东海期货	839	31
18	国信期货	1136	222	18	招商期货	685	245
19	中国国际	1027	122	19	五矿期货	655	13
20	金瑞期货	1015	120	20	金瑞期货	608	175
	总和	37847	1369		总和	48295	2658

图 8:前 10 名会员净多单

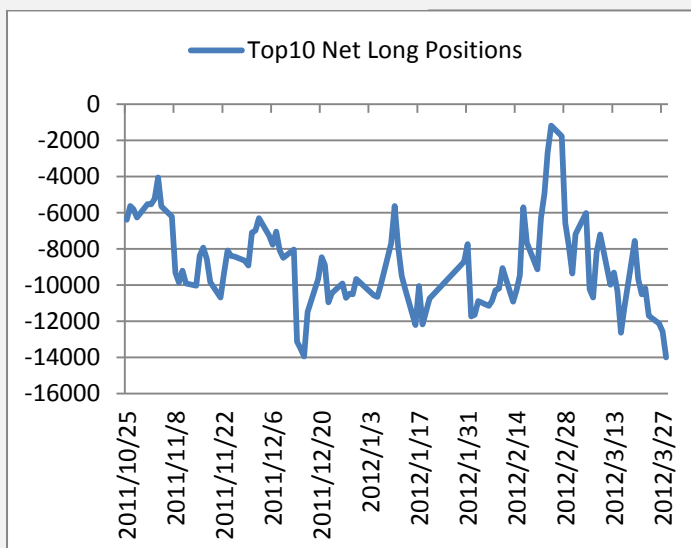
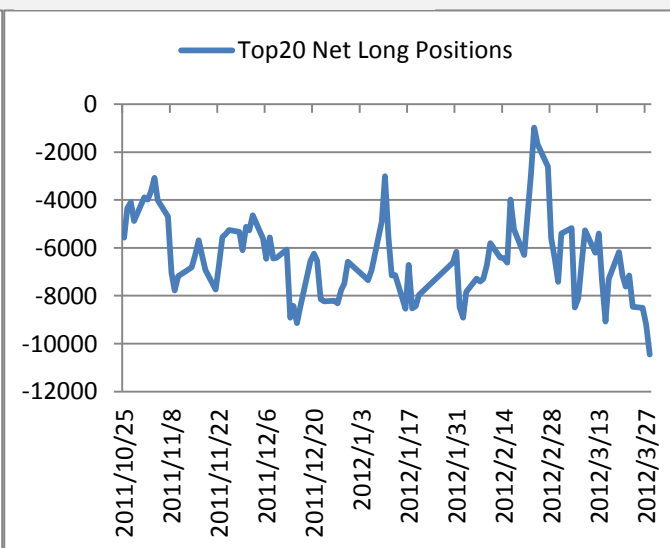


图 9:前 20 名会员净多单



附录 5：流动性

这部分内容旨在向投资者呈现目前市场流动性的状况，SHIBOR 以及票据转贴利率反映了银行间资金的紧张状况（数值越高，资金越紧张），国债收益率反映了目前投资者对风险资产的偏好（收益率越低对风险资产偏好越高）。

图 10:SHIBOR 利率走势图

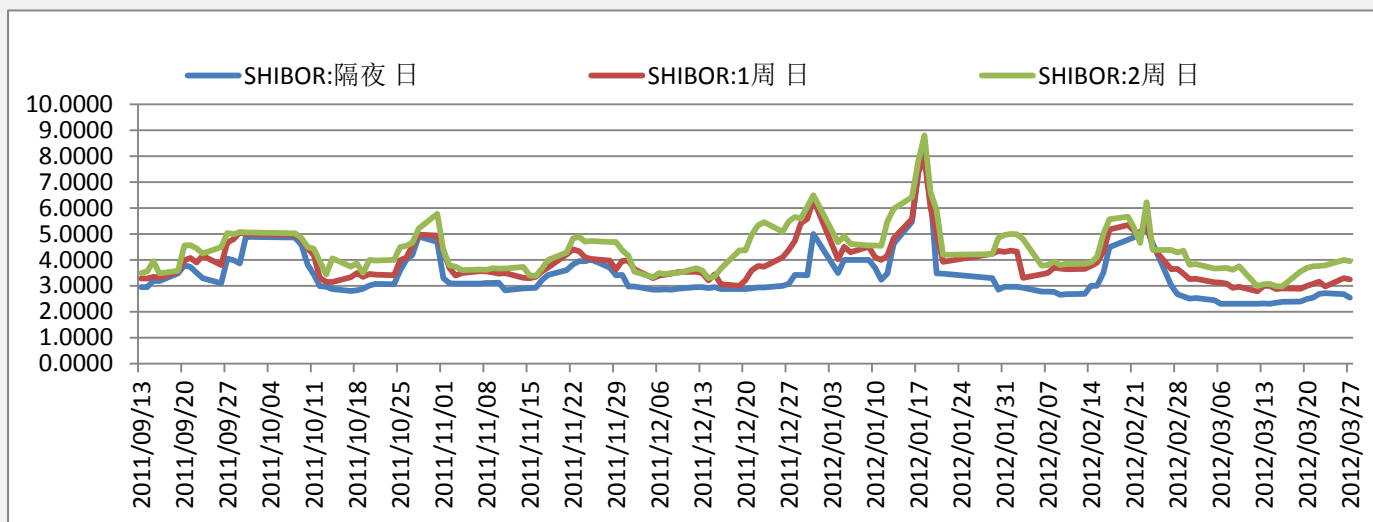


图 11:国债收益率走势图

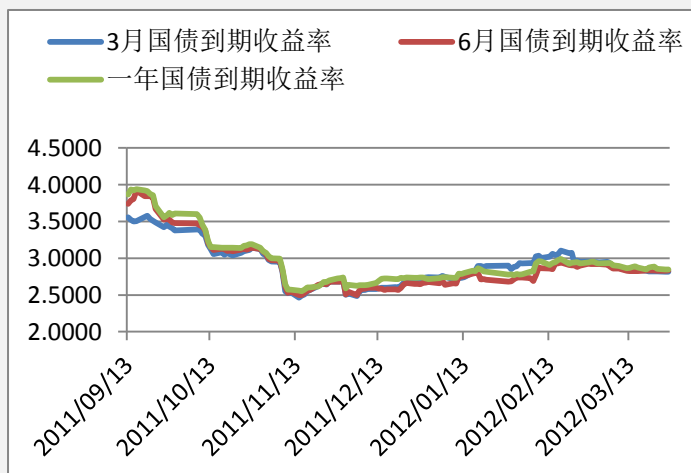
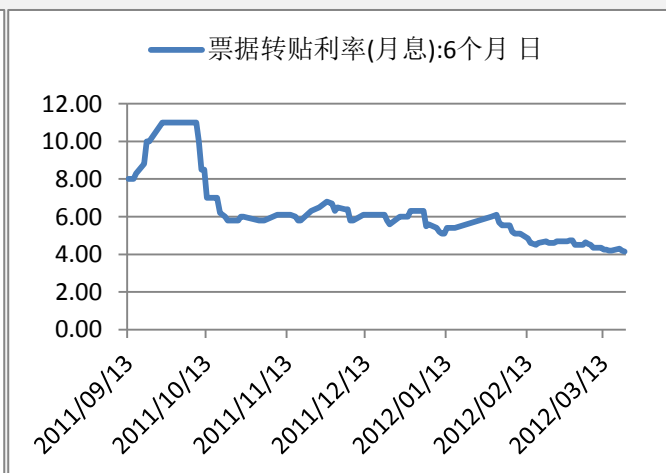


图 12:票据直贴利率走势图



附录 6：融资融券情况

融资融券余额的多少反映了投资者参与股市的热情，可作为一个人气指标。融资余额越多，买入意愿越强，融券余额越多，卖出意愿越强。

图 13: 融资余额

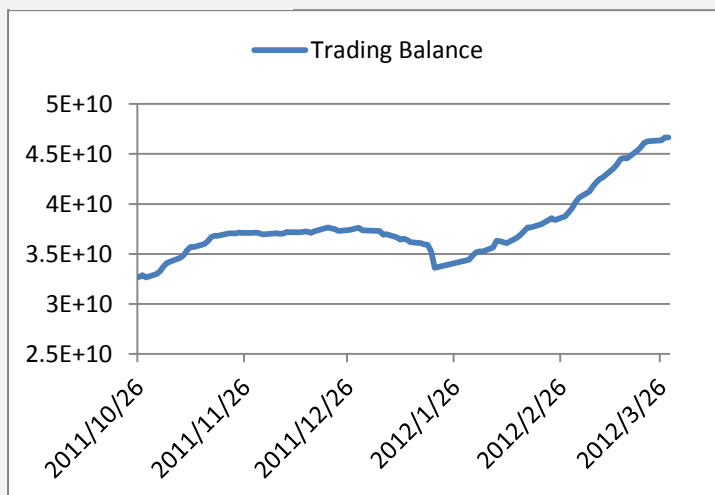
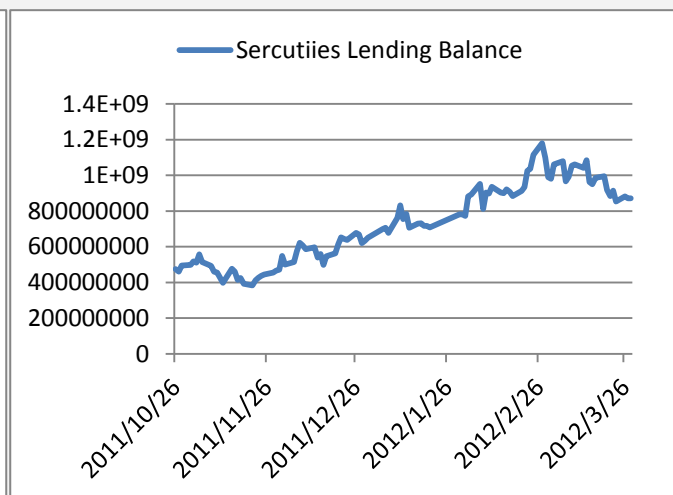


图 14: 融券余额



附录 7：明日将公布的经济数据

时间	事件	经济体	实际值	预期值	前值
2012年03月28日 21:00	德国3月消费者物价调和指数月率初值	德国	--	--	0.9
2012年03月28日 21:00	德国3月消费者物价指数月率初值	德国	--	--	0.7
2012年03月28日 21:00	德国3月消费者物价调和指数年率初值	德国	--	--	2.5
2012年03月28日 20:30	美国2月耐用品订单月率(除运输外)	美国	--	--	-3.2
2012年03月28日 20:30	美国2月耐用品订单月率	美国	--	--	-4
2012年03月28日 16:30	英国第四季度GDP年率终值	英国	--	--	0.7
2012年03月28日 16:30	英国第四季度经常帐	英国	--	--	-152
2012年03月28日 16:30	英国第四季度GDP季率终值	英国	--	--	-0.2
2012年03月28日 16:00	意大利3月商业信心指数	意大利	92.1	--	91.5
2012年03月28日 16:00	欧元区2月M3货币供应年率	欧元区	2.8	--	2.5
2012年03月28日 16:00	欧元区2月3个月M3货币供应年率	欧元区	2.3	--	2
2012年03月28日 13:30	法国第四季度GDP年率终值	法国	1.7	1.4	1.4
2012年03月28日 09:20	人民币对美元汇率中间价	中国	6.2912	--	6.284
2012年03月27日 22:00	美国3月里奇蒙德联储制造业指数	美国	7	--	20
2012年03月27日 22:00	美国3月谘商会消费者信心指数	美国	70.2	--	70.8
2012年03月27日 21:00	美国1月S&P/CS20座大城市房价指数年率	美国	-3.8	--	-4
2012年03月27日 21:00	美国1月S&P/CS20座大城市房价指数月率	美国	-0.8	--	-1.1

免责声明：

如果您对本报告有任何意见或建议，请致信于国都信箱 (yfb@guodu.cc)，欢迎您及时告诉我们您对本刊的任何想法！

本刊所有信息均建立在可靠的资料来源基础上。我们力求能为您提供精确的数据，客观的分析和全面的观点。但我们必须声明，对所有信息可能导致的任何损失概不负责。

本报告并不提供量身定制的投资建议。报告的撰写并未虑及读者的具体财务状况及目标。国都期货研究团队建议投资者应独立评估特定的投资和战略，并鼓励投资者征求专业财务顾问的意见。具体的投资或战略是否恰当取决于投资者自身的状况和目标。

版权声明：(c) 本报告版权为国都期货有限公司所有。本刊所含文字、数据和图表未经国都期货有限公司书面许可，任何人不得以电子、机械、影印、录音或其他任何形式复制、传播或存储于任何检索系统。未经许可，复制本刊任何内容皆属违反版权法行为，可能将受到法律起诉，并承担与之相关的所有损失赔偿和法律费用。涉及版权的所有问题请垂询：010-64000083。